

## ๘.๒ การวิเคราะห์การกำหนดตำแหน่ง

องค์การบริหารส่วนตำบลคูขาด ได้วิเคราะห์กำหนดตำแหน่งจากภารกิจที่จะดำเนินการในแต่ละส่วนราชการระยะ ๓ ปีข้างหน้า ซึ่งเป็นการสะท้อนให้เห็นว่าปริมาณงานในแต่ละส่วนราชการมีเท่าใด เพื่อนำมาวิเคราะห์ว่าจะใช้ตำแหน่งใด จำนวนเท่าใด ในส่วนราชการนั้น จึงจะเหมาะสมกับภารกิจ ปริมาณงาน เพื่อให้คุ้มค่าต่อการใช้จ่ายงบประมาณขององค์กรปกครองส่วนท้องถิ่น และเพื่อให้การบริหารงานขององค์กรปกครองส่วนท้องถิ่นเป็นไปอย่างมีประสิทธิภาพ ประสิทธิผล โดยนำผลการวิเคราะห์ตำแหน่งมาบันทึกข้อมูลลงในกรอบอัตรากำลัง ๓ ปี ดังนี้

กรอบอัตรากำลัง ๓ ปี ประจำปีงบประมาณ พ.ศ. ๒๕๖๔-๒๕๖๖

(ฉบับปรับปรุงครั้งที่ ๓ ประจำปีงบประมาณ พ.ศ. ๒๕๖๖)

ส่วนราชการ	กรอบอัตรากำลังเดิม	อัตรากำลังที่คาดว่าจะต้องใช้ในช่วงระยะเวลา ๓ ปีข้างหน้า			อัตรากำลังคนเพิ่ม / ลด			หมายเหตุ
		๒๕๖๔	๒๕๖๕	๒๕๖๖	๒๕๖๔	๒๕๖๕	๒๕๖๖	
ปลัดองค์การบริหารส่วนตำบล (นักบริหารงานท้องถิ่น ระดับกลาง) <b>สำนักปลัด</b>	๑	๑	๑	๑	-	-	-	
หัวหน้าสำนักปลัด อบต. (นักบริหารงานทั่วไป ระดับต้น)	๑	๑	๑	๑	-	-	-	
นักวิเคราะห์นโยบายและแผน ปฏิบัติการ/ชำนาญการ	๑	๑	๑	๑	-	-	-	
นักพัฒนาชุมชนชำนาญการ	๑	๑	๑	๑	-	-	-	
นักทรัพยากรบุคคลชำนาญการ	๑	๑	๑	๑	-	-	-	
นิติกรปฏิบัติการ	๑	๑	๑	๑	-	-	-	
นักจัดการงานทั่วไปชำนาญการ	๑	๑	๑	๑	-	-	-	
เจ้าพนักงานป้องกันและบรรเทาสาธารณภัยชำนาญงาน	๑	๑	๑	๑	-	-	-	
เจ้าพนักงานธุรการปฏิบัติงาน	๑	๑	๑	๑	-	-	-	
<b>ลูกจ้างประจำ</b>								
นักประชาสัมพันธ์	๑	๑	๑	๑	-	-	-	
<b>พนักงานจ้างตามภารกิจ</b>								
ผู้ช่วยนักวิเคราะห์นโยบายและแผน	๑	๑	๑	๑	-	-	-	
ผู้ช่วยเจ้าพนักงานพัฒนาชุมชน	๑	๑	๑	๑	-	-	-	
ผู้ช่วยเจ้าพนักงานป้องกันและบรรเทาสาธารณภัย	๑	๑	๑	๑	-	-	-	
ผู้ช่วยเจ้าพนักงานธุรการ	๑	๑	๑	๑	-	-	-	
พนักงานขับรถยนต์	๑	๑	๑	๑	-	-	-	
<b>พนักงานจ้างทั่วไป</b>								
ยาม	๑	๑	๑	๑	-	-	-	
คนงานทั่วไป	๑	๑	๑	๑	-	-	-	
พนักงานขับรถยนต์	๑	๑	๑	๑	-	-	-	
พนักงานขับรถยนต์	๑	๑	๑	๑	-	-	-	
<b>รวม</b>	<b>๑๙</b>	<b>๑๙</b>	<b>๑๙</b>	<b>๑๙</b>				

ส่วนราชการ	กรอบ อัตรา กำลัง เดิม	อัตราตำแหน่งที่คาดว่าจะต้องใช้ ในช่วงระยะเวลา ๓ ปีข้างหน้า			อัตรากำลังคน เพิ่ม / ลด			หมายเหตุ
		๒๕๖๔	๒๕๖๕	๒๕๖๖	๒๕๖๔	๒๕๖๕	๒๕๖๖	
<b>กองคลัง</b>								
ผู้อำนวยการกองคลัง (นักบริหารงานการคลัง ระดับกลาง)	๑	๑	๑	๑	-	-	-	"อยู่ระหว่างการ สรรหาของ ก.อบต."
นักวิชาการเงินและบัญชีชำนาญการ	๑	๑	๑	๑	-	-	-	
นักวิชาการจัดเก็บรายได้ ปฏิบัติการ/ชำนาญการ	๑	๑	๑	๑	-	-	-	"อยู่ระหว่างการ สรรหาของ ก.อบต."
นักวิชาการพัสดุปฏิบัติการ	๑	๑	๑	๑	-	-	-	
เจ้าพนักงานการเงินและบัญชี ปฏิบัติงาน/ชำนาญงาน	๐	๐	๐	๑	-	-	-	
เจ้าพนักงานพัสดุ ปฏิบัติงาน/ชำนาญงาน	๐	๐	๐	๑	-	-	-	
<b>ลูกจ้างประจำ</b>								
นักวิชาการคลัง	๑	๑	๑	๑	-	-	-	
<b>พนักงานจ้างตามภารกิจ</b>								
ผู้ช่วยเจ้าพนักงานพัสดุ	๑	๑	๑	๑	-	-	-	
ผู้ช่วยเจ้าพนักงานจัดเก็บรายได้	๒	๒	๒	๒	-	-	-	
<b>รวม</b>	<b>๘</b>	<b>๘</b>	<b>๘</b>	<b>๑๐</b>	<b>-</b>	<b>-</b>	<b>-</b>	
<b>กองช่าง</b>								
ผู้อำนวยการกองช่าง (นักบริหารงานช่าง ระดับต้น)	๑	๑	๑	๑	-	-	-	
นายช่างโยธาอาวุโส	๑	๑	๑	๑	-	-	-	
นายช่างไฟฟ้าปฏิบัติงาน	๑	๑	๑	๑	-	-	-	
<b>พนักงานจ้างตามภารกิจ</b>								
ผู้ช่วยนายช่างไฟฟ้า	๑	๑	๑	๑	-	-	-	
ผู้ช่วยเจ้าพนักงานประปา	๑	๑	๑	๑	-	-	-	
ผู้ช่วยนายช่างโยธา	๑	๑	๑	๑	-	-	-	
ผู้ช่วยเจ้าพนักงานธุรการ	๑	๑	๑	๑	-	-	-	
<b>รวม</b>	<b>๗</b>	<b>๗</b>	<b>๗</b>	<b>๗</b>	<b>-</b>	<b>-</b>	<b>-</b>	

ส่วนราชการ	กรอบ อัตรา กำลัง เดิม	อัตราตำแหน่งที่คาดว่าจะต้องใช้ ในช่วงระยะเวลา ๓ ปีข้างหน้า			อัตรากำลังคน เพิ่ม / ลด			หมายเหตุ
		๒๕๖๔	๒๕๖๕	๒๕๖๖	๒๕๖๔	๒๕๖๕	๒๕๖๖	
<b>กองการศึกษา ศาสนา และวัฒนธรรม</b>								
ผู้อำนวยการกองการศึกษา (นักบริหารงานศึกษา ระดับต้น)	๑	๑	๑	๑	-	-	-	
นักวิชาการศึกษาชำนาญการ	๑	๑	๑	๑	-	-	-	
เจ้าพนักงานธุรการ ปฏิบัติงาน/ชำนาญงาน	๐	๐	๐	๑	-	-	-	
เจ้าพนักงานการเงินและบัญชี ปฏิบัติงาน/ชำนาญงาน	๐	๐	๐	๑	-	-	-	
ครู	๒	๒	๒	๑	-	-	-	
ครูผู้ช่วย	๐	๐	๐	๑	-	-	+๑	
<b>พนักงานจ้างตามภารกิจ</b>								
ผู้ช่วยเจ้าพนักงานพัสดุ	๐	๐	๐	๑	-	-	+๑	
ผู้ดูแลเด็ก (ทักษะ)	๒	๒	๒	๔	-	-	+๒	
<b>พนักงานจ้างทั่วไป</b>								
ผู้ดูแลเด็ก	๔	๔	๔	๔	-	-	-	
<b>รวม</b>	<b>๑๐</b>	<b>๑๐</b>	<b>๑๐</b>	<b>๑๕</b>	<b>-</b>	<b>-</b>	<b>+๓</b>	
<b>กองส่งเสริมการเกษตร</b>								
ผู้อำนวยการกองส่งเสริมการเกษตร (นักบริหารงานการเกษตร ระดับต้น)	๑	๑	๑	๑	-	-	-	“อยู่ระหว่างการ สรรหาของ ก.อบต.”
นักวิชาการเกษตรปฏิบัติการ	๑	๑	๑	๑	-	-	-	
<b>พนักงานจ้างตามภารกิจ</b>								
ผู้ช่วยนักวิชาการเกษตร	๑	๑	๑	๑	-	-	-	
<b>พนักงานจ้างทั่วไป</b>								
คนงานทั่วไป	๑	๑	๑	๑	-	-	-	
<b>รวม</b>	<b>๔</b>	<b>๔</b>	<b>๔</b>	<b>๔</b>	<b>-</b>	<b>-</b>	<b>-</b>	
<b>กองสาธารณสุขและสิ่งแวดล้อม</b>								
ผู้อำนวยการกองสาธารณสุขและสิ่งแวดล้อม (นักบริหารงานสาธารณสุข ระดับต้น)	๑	๑	๑	๑	-	-	-	“อยู่ระหว่างการ สรรหาของ ก.อบต.”
เจ้าพนักงานสาธารณสุขชำนาญงาน	๑	๐	๑	๑	-	-	-	
<b>รวม</b>	<b>๒</b>	<b>๒</b>	<b>๒</b>	<b>๒</b>	<b>-</b>	<b>-</b>	<b>-</b>	
<b>หน่วยตรวจสอบภายใน</b>								
นักวิชาการตรวจสอบภายในชำนาญการ	๑	๑	๑	๑	-	-	-	
<b>รวม</b>	<b>๑</b>	<b>๑</b>	<b>๑</b>	<b>๑</b>	<b>-</b>	<b>-</b>	<b>-</b>	
<b>รวมทั้งสิ้น</b>	<b>๕๑</b>	<b>๕๑</b>	<b>๕๑</b>	<b>๕๘</b>	<b>-</b>	<b>-</b>	<b>+๓</b>	

๙. ภาวะค่าใช้จ่ายเกี่ยวกับเงินเดือนและประโยชน์ตอบแทนอื่น (องค์การบริหารส่วนตำบลลูกขาด)

ที่	ชื่อสายงาน	ระดับตำแหน่ง	จำนวนทั้งหมด	จำนวนที่มีอยู่ปัจจุบัน			อัตราตำแหน่งที่คาดว่าจะต้องใช้ในช่วงระยะเวลา ๓ ปีข้างหน้า			อัตรากำลังคนเพิ่ม / ลด			ภาวะค่าใช้จ่ายที่เพิ่มขึ้น			ค่าใช้จ่ายรวม			หมายเหตุ
				จำนวน (คน)	เงินเดือน (๑)	เงินประจำตำแหน่ง (๒)	๒๕๖๔	๒๕๖๕	๒๕๖๖	๒๕๖๔	๒๕๖๕	๒๕๖๖	๒๕๖๔	๒๕๖๕	๒๕๖๖	๒๕๖๔	๒๕๖๕	๒๕๖๖	
๑	ปลัดองค์การบริหารส่วนตำบล	กลาง	๑	๑	๕๗๘,๕๐๐	๑๖๘,๐๐๐	๑	๑	๑	-	-	-	๑๙,๔๔๐	๑๙,๕๖๐	๑๙,๕๖๐	๗๑๗,๐๐๐	๗๓๖,๕๖๐	๗๖๕,๙๖๐	(๔๘,๒๐๐)
	สำนักปลัด (๑๑)																		
๒	หัวหน้าสำนักปลัด	ต้น	๑	๑	๔๓๕,๗๒๐	๔๒,๐๐๐	๑	๑	๑	-	-	-	๑๓,๓๒๐	๑๓,๔๔๐	๑๓,๒๐๐	๔๔๘,๗๒๐	๔๕๘,๑๖๐	๔๙๐,๙๒๐	(๓๖,๓๐๐)
๓	นักวิเคราะห์นโยบายและแผน	ปก./ชก.	๑	๐	๓๕๕,๓๒๐	๐	๑	๑	๑	-	-	-	๑๓,๓๒๐	๑๓,๔๔๐	๑๒,๐๐๐	๓๖๒,๖๔๐	๓๗๖,๐๘๐	๓๖๗,๓๒๐	(ว่างเต็ม)
๔	นักพัฒนาชุมชน	ชก.	๑	๑	๔๒๒,๖๔๐	๐	๑	๑	๑	-	-	-	๑๓,๔๔๐	๑๓,๓๒๐	๑๓,๐๘๐	๓๙๖,๐๐๐	๔๐๙,๓๒๐	๔๓๕,๗๒๐	(๓๕,๒๒๐)
๕	นักจัดการงานทั่วไป	ชก.	๑	๑	๓๔๙,๓๒๐	๐	๑	๑	๑	-	-	-	๑๒,๒๔๐	๑๒,๙๖๐	๑๓,๓๒๐	๓๖๙,๗๖๐	๓๘๒,๗๒๐	๓๖๒,๖๔๐	(๒๙,๑๑๐)
๖	นักทรัพยากรบุคคล	ชก.	๑	๑	๓๓๒,๖๔๐	๐	๑	๑	๑	-	-	-	๑๑,๒๘๐	๑๑,๗๖๐	๑๒,๑๒๐	๒๙๓,๘๘๐	๓๐๕,๖๔๐	๓๒๓,๗๖๐	(๒๕,๙๗๐)
๗	นิติกร	ปก.	๑	๑	๒๓๗,๖๐๐	๐	๑	๑	๑	-	-	-	๗,๖๘๐	๗,๖๘๐	๗,๖๘๐	๒๒๒,๒๔๐	๒๒๙,๙๒๐	๒๔๕,๒๘๐	(๑๙,๘๐๐)
๘	เจ้าพนักงานป้องกันและบรรเทาสาธารณภัย	ชง.	๑	๑	๒๙๖,๗๖๐	๐	๑	๑	๑	-	-	-	๑๐,๕๖๐	๑๐,๘๐๐	๑๑,๑๖๐	๒๘๐,๔๔๐	๒๙๑,๒๔๐	๓๐๗,๙๒๐	(๒๔,๗๓๐)
๙	เจ้าพนักงานธุรการ	ปง.	๑	๑	๒๑๘,๒๘๐	๐	๑	๑	๑	-	-	-	๗,๔๔๐	๗,๓๒๐	๗,๒๐๐	๒๐๗,๒๔๐	๒๑๔,๕๖๐	๒๒๕,๔๘๐	(๑๘,๑๙๐)
	ลูกจ้างประจำ																		
๑๐	นักประชาสัมพันธ์		๑	๑	๒๘๘,๙๖๐	๐	๑	๑	๑	-	-	-	๘,๘๘๐	๘,๗๖๐	๙,๒๔๐	๒๘๐,๐๘๐	๒๘๔,๕๒๐	๒๙๘,๒๐๐	(๒๔,๐๘๐)
	พนักงานจ้างตามภารกิจ																		
๑๑	ผู้ช่วยนักวิเคราะห์นโยบายและแผน		๑	๑	๒๗๘,๖๔๐	๐	๑	๑	๑	-	-	-	๑๐,๓๒๐	๑๐,๘๐๐	๑๑,๑๖๐	๒๖๗,๘๔๐	๒๗๘,๖๔๐	๒๘๘,๘๐๐	(๒๓,๒๒๐)
๑๒	ผู้ช่วยเจ้าพนักงานพัฒนาชุมชน		๑	๑	๒๒๐,๙๒๐	๐	๑	๑	๑	-	-	-	๘,๒๘๐	๘,๕๒๐	๘,๘๘๐	๒๑๒,๕๒๐	๒๒๐,๙๒๐	๒๒๙,๘๐๐	(๑๘,๔๑๐)
๑๓	พนักงานขับรถยนต์		๑	๑	๑๗๗,๙๖๐	๐	๑	๑	๑	-	-	-	๖,๖๐๐	๖,๙๖๐	๗,๒๐๐	๑๗๑,๑๒๐	๑๗๘,๐๘๐	๑๘๕,๑๖๐	(๑๔,๘๓๐)
๑๔	ผู้ช่วยเจ้าพนักงานป้องกันและบรรเทาสาธารณภัย		๑	๑	๑๗๖,๔๐๐	๐	๑	๑	๑	-	-	-	๖,๖๐๐	๖,๘๘๐	๗,๐๘๐	๑๖๙,๕๖๐	๑๗๖,๔๐๐	๑๘๓,๔๘๐	(๑๕,๗๐๐)
๑๕	ผู้ช่วยเจ้าพนักงานธุรการ		๑	๑	๑๔๓,๑๖๐	๐	๑	๑	๑	-	-	-	๕,๖๔๐	๕,๗๖๐	๕,๗๖๐	๑๔๔,๖๐๐	๑๔๘,๙๒๐	๑๔๘,๙๒๐	(๑๑,๙๓๐)
	พนักงานจ้างทั่วไป																		
๑๖	ยาม		๑	๑	๑๐๘,๐๐๐	๐	๑	๑	๑	-	-	-	๐	๐	๐	๑๐๘,๐๐๐	๑๐๘,๐๐๐	๑๐๘,๐๐๐	(๙,๐๐๐)
๑๗	คนงานทั่วไป		๑	๐	๑๐๘,๐๐๐	๐	๑	๑	๑	-	-	-	๐	๐	๐	๑๐๘,๐๐๐	๑๐๘,๐๐๐	๑๐๘,๐๐๐	(๙,๐๐๐)
๑๘	พนักงานขับรถยนต์		๑	๑	๑๐๘,๐๐๐	๐	๑	๑	๑	-	-	-	๐	๐	๐	๑๐๘,๐๐๐	๑๐๘,๐๐๐	๑๐๘,๐๐๐	(๙,๐๐๐)
๑๙	พนักงานขับรถยนต์		๑	๑	๑๐๘,๐๐๐	๐	๑	๑	๑	-	-	-	๐	๐	๐	๑๐๘,๐๐๐	๑๐๘,๐๐๐	๑๐๘,๐๐๐	(๙,๐๐๐)
	กองคลัง (๑๕)																		
๒๐	ผู้อำนวยการกองคลัง	กลาง	๑	๑	๕๐๖,๕๒๐	๑๓๔,๔๐๐	๑	๑	๑	-	-	-	๑๔,๑๖๐	๑๕,๘๘๐	๑๖,๔๔๐	๕๒๕,๑๒๐	๕๔๐,๖๐๐	๖๕๗,๓๖๐	(๔๒,๒๓๐)
๒๑	นักวิชาการเงินและบัญชี	ชก.	๑	๑	๔๑๖,๑๖๐	๐	๑	๑	๑	-	-	-	๑๓,๔๔๐	๑๓,๓๒๐	๑๓,๐๘๐	๓๙๖,๐๐๐	๔๐๙,๓๒๐	๔๒๙,๒๔๐	(๓๕,๖๘๐)
๒๒	นักวิชาการจัดเก็บรายได้	ปก./ชก.	๑	๐	๓๕๕,๓๒๐	๐	๑	๑	๑	-	-	-	๙,๑๒๐	๑๒,๐๐๐	๑๒,๐๐๐	๓๙๙,๒๐๐	๓๖๗,๓๒๐	๓๖๗,๓๒๐	(ว่างเต็ม)
	รวม	-	๒๒	๒๐	๖,๒๐๑,๗๒๐	๓๔๔,๔๐๐	๒๒	๒๒	๒๒	-	-	-	๑๙๑,๗๖๐	๑๙๘,๗๒๐	๒๐๐,๑๖๐	๖,๐๕๑,๙๖๐	๖,๔๐๐,๙๒๐	๖,๗๕๖,๒๘๐	

๙. ภาวะค่าใช้จ่ายเกี่ยวกับเงินเดือนและประโยชน์ตอบแทนอื่น (องค์การบริหารส่วนตำบล)

ที่	ชื่อสายงาน	ระดับ ตำแหน่ง	จำนวน ทั้งหมด	จำนวนที่มีอยู่ปัจจุบัน			อัตราตำแหน่งที่คาดว่าจะ ต้องใช้ในช่วง ระยะเวลา ๓ ปีข้างหน้า			อัตรากำลังคน เพิ่ม / ลด			ภาวะค่าใช้จ่ายที่เพิ่มขึ้น			ค่าใช้จ่ายรวม			หมายเหตุ
				จำนวน (คน)	เงินเดือน (๑)	เงินประจำ ตำแหน่ง (๒)	๒๕๖๔	๒๕๖๕	๒๕๖๖	๒๕๖๔	๒๕๖๕	๒๕๖๖	๒๕๖๔	๒๕๖๕	๒๕๖๖	๒๕๖๔	๒๕๖๕	๒๕๖๖	
<b>กองคลัง (ต่อ)</b>																			
๒๓	นักวิชาการพัสดุ	ปก.	๑	๑	๑๘๐,๗๒๐	๐	๑	๑	๑	-	-	-	๓๕๕,๓๒๐	๑๒,๐๐๐	๙,๓๖๐	๓๕๕,๓๒๐	๓๖๗,๓๒๐	๑๘๐,๐๘๐	(๑๕,๐๖๐)
๒๔	เจ้าพนักงานการเงินและบัญชี	ปง./ชง.	๑	๐	๐	๐	๐	๐	๑	-	-	๑	๐	๐	๒๙๗,๙๐๐	๐	๐	๒๙๗,๙๐๐	(ว่างเต็ม)
๒๕	เจ้าพนักงานพัสดุ	ปง./ชง.	๑	๐	๐	๐	๐	๐	๑	-	-	๑	๐	๐	๒๙๗,๙๐๐	๐	๐	๒๙๗,๙๐๐	(ว่างเต็ม)
<b>ลูกจ้างประจำ</b>																			
๒๖	นักวิชาการคลัง		๑	๑	๓๑๗,๕๒๐	๐	๑	๑	๑	-	-	-	๙,๒๔๐	๙,๘๔๐	๑๒,๒๔๐	๒๙๘,๒๐๐	๓๐๘,๐๔๐	๓๒๖,๗๖๐	(๒๖,๕๖๐)
<b>พนักงานจ้างตามภารกิจ</b>																			
๒๗	ผู้ช่วยเจ้าพนักงานพัสดุ		๑	๑	๒๑๔,๔๔๐	๐	๑	๑	๑	-	-	-	๘,๐๔๐	๘,๒๘๐	๘,๖๔๐	๒๐๖,๒๘๐	๒๑๔,๔๔๐	๒๒๓,๐๘๐	(๑๗,๘๗๐)
๒๘	ผู้ช่วยเจ้าพนักงานจัดเก็บรายได้		๑	๑	๒๑๘,๕๒๐	๐	๑	๑	๑	-	-	-	๘,๑๖๐	๘,๕๒๐	๘,๗๖๐	๒๑๐,๑๒๐	๒๑๘,๖๔๐	๒๒๗,๒๘๐	(๑๘,๒๑๐)
๒๙	ผู้ช่วยเจ้าพนักงานจัดเก็บรายได้		๑	๑	๑๖๘,๐๐๐	๐	๑	๑	๑	-	-	-	๖,๒๔๐	๖,๔๘๐	๖,๗๒๐	๑๖๑,๕๒๐	๑๖๘,๐๐๐	๑๗๕,๗๒๐	(๑๔,๐๐๐)
<b>กองช่าง (๑๕)</b>																			
๓๐	ผู้อำนวยการกองช่าง	ต้น	๑	๑	๓๔๙,๓๒๐	๔๒,๐๐๐	๑	๑	๑	-	-	-	๑๒,๒๔๐	๑๒,๙๖๐	๑๓,๓๒๐	๓๗๑,๗๖๐	๓๘๔,๗๒๐	๔๐๔,๖๔๐	(๒๙,๑๑๐)
๓๑	นายช่างโยธา	อาวุโส	๑	๑	๓๘๙,๔๐๐	๐	๑	๑	๑	-	-	-	๑๓,๓๒๐	๑๓,๐๘๐	๑๓,๓๒๐	๓๖๙,๔๘๐	๓๘๒,๕๖๐	๔๐๒,๗๒๐	(๓๒,๕๕๐)
๓๒	นายช่างไฟฟ้า	ปง.	๑	๑	๑๔๓,๕๒๐	๐	๑	๑	๑	-	-	-	๙,๗๒๐	๙,๗๒๐	๖,๑๒๐	๓๐๗,๖๒๐	๓๐๗,๖๒๐	๑๔๙,๖๔๐	(๑๑,๙๖๐)
<b>พนักงานจ้างตามภารกิจ</b>																			
๓๓	ผู้ช่วยนายช่างไฟฟ้า		๑	๑	๑๔๘,๖๘๐	๐	๑	๑	๑	-	-	-	๕,๕๒๐	๕,๗๖๐	๖,๐๐๐	๑๔๒,๙๒๐	๑๔๘,๖๘๐	๑๕๕,๖๘๐	(๑๒,๓๙๐)
๓๔	ผู้ช่วยเจ้าพนักงานประปา		๑	๑	๑๗๐,๑๖๐	๐	๑	๑	๑	-	-	-	๖,๓๖๐	๖,๖๐๐	๖,๘๔๐	๑๖๓,๕๖๐	๑๗๐,๑๖๐	๑๗๗,๐๐๐	(๑๔,๑๘๐)
๓๕	ผู้ช่วยนายช่างโยธา		๑	๑	๑๖๘,๐๐๐	๐	๑	๑	๑	-	-	-	๖,๒๔๐	๖,๔๘๐	๖,๗๒๐	๑๖๑,๕๒๐	๑๖๘,๐๐๐	๑๗๕,๗๒๐	(๑๔,๐๐๐)
๓๖	ผู้ช่วยเจ้าพนักงานธุรการ		๑	๑	๑๖๑,๕๒๐	๐	๑	๑	๑	-	-	-	๖,๐๐๐	๖,๒๔๐	๖,๔๘๐	๑๕๕,๒๘๐	๑๖๑,๕๒๐	๑๖๘,๐๐๐	(๑๓,๕๖๐)
<b>กองสาธารณสุข (๑๒)</b>																			
๓๗	ผู้อำนวยการกองสาธารณสุข	ต้น	๑	๐	๓๙๓,๖๐๐	๔๒,๐๐๐	๑	๑	๑	-	-	-	๑๓,๖๒๐	๑๓,๖๒๐	๑๓,๖๒๐	๔๔๙,๒๒๐	๔๕๙,๒๒๐	๔๘๙,๒๒๐	ว่างเต็ม
๓๘	นักวิชาการสาธารณสุข	ปก./ชก.	๑	๐	๓๕๕,๓๒๐	๐	๑	๐	๐	-	-	-	๓๕๕,๓๒๐	๐	๐	๓๕๕,๓๒๐	๐	๐	ยุดตำแหน่ง
๓๙	เจ้าพนักงานสาธารณสุข	ชง.	๑	๑	๑๘๕,๑๖๐	๐	๐	๑	๑	-	-	-	๐	๒๙๗,๙๐๐	๙,๑๒๐	๐	๒๙๗,๙๐๐	๑๙๕,๒๘๐	(๑๕,๕๓๐)
<b>กองการศึกษา ฯ (๑๘)</b>																			
๔๐	ผู้อำนวยการกองการศึกษา	ต้น	๑	๑	๔๒๒,๖๔๐	๔๒,๐๐๐	๑	๑	๑	-	-	-	๑๓,๔๔๐	๑๓,๓๒๐	๑๓,๐๘๐	๔๓๘,๐๐๐	๔๕๑,๓๒๐	๔๗๗,๗๒๐	(๓๕,๒๒๐)
๔๑	นักวิชาการศึกษา	ชก.	๑	๑	๓๘๙,๔๐๐	๐	๑	๑	๑	-	-	-	๑๓,๓๒๐	๑๓,๐๘๐	๑๓,๓๒๐	๓๖๙,๔๘๐	๓๘๒,๕๖๐	๔๐๒,๗๒๐	(๓๒,๕๕๐)
๔๒	เจ้าพนักงานพัสดุ	ปง./ชง.	๑	๐	๐	๐	๐	๑	๑	-	-	-	๐	๐	๒๙๗,๙๐๐	๐	๐	๒๙๗,๙๐๐	(ว่างเต็ม)
๔๓	เจ้าพนักงานธุรการ	ปง./ชง.	๑	๐	๐	๐	๐	๑	๑	-	-	-	๐	๐	๒๙๗,๙๐๐	๐	๐	๒๙๗,๙๐๐	(ว่างเต็ม)
<b>รวม</b>			<b>๒๑</b>	<b>๑๕</b>	<b>๔,๒๔๕,๘๘๐</b>	<b>๑๒๖,๐๐๐</b>	<b>๑๖</b>	<b>๑๖</b>	<b>๒๐</b>	<b>-</b>	<b>-</b>	<b>-</b>	<b>๘๕๒,๑๐๐</b>	<b>๔๕๓,๘๘๐</b>	<b>๑,๓๕๕,๒๖๐</b>	<b>๔,๕๑๕,๖๐๐</b>	<b>๔,๕๘๐,๗๐๐</b>	<b>๕,๔๙๑,๘๖๐</b>	

๙. ภาวะค่าใช้จ่ายเกี่ยวกับเงินเดือนและประโยชน์ตอบแทนอื่น (องค์การบริหารส่วนตำบล)

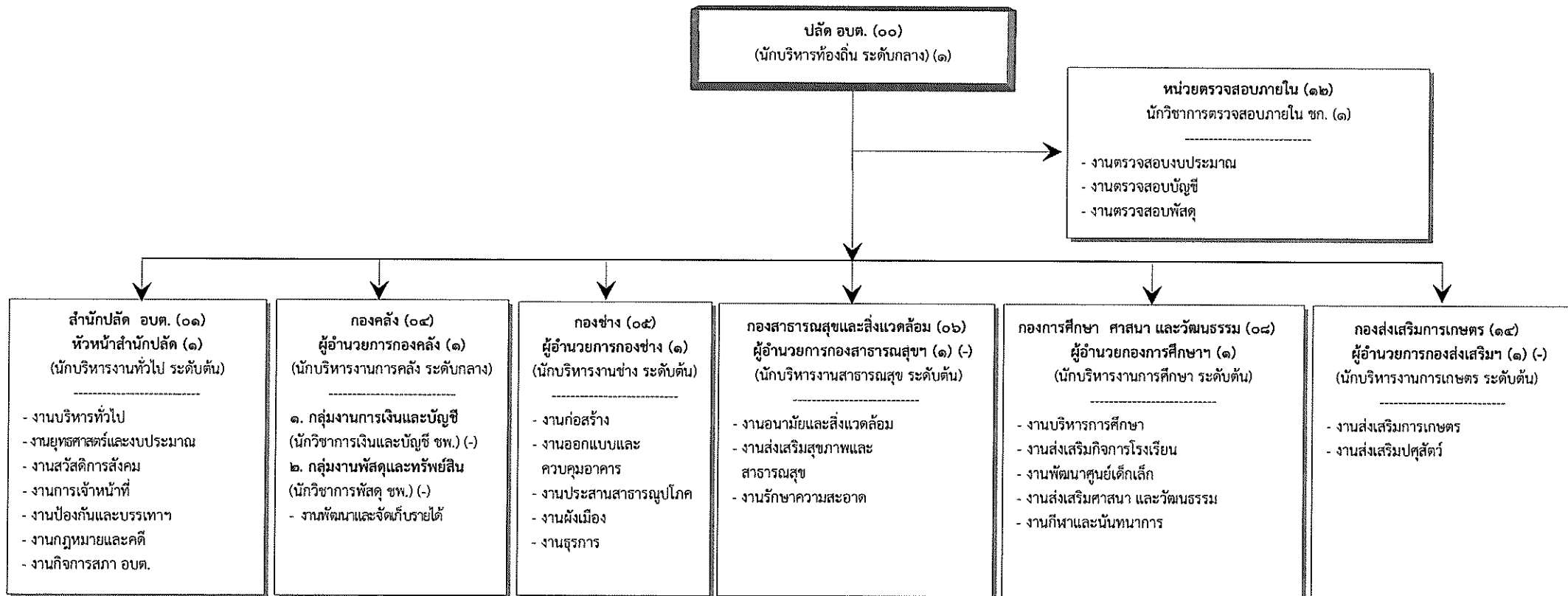
ที่	ชื่อสายงาน	ระดับ ตำแหน่ง	จำนวน ทั้งหมด	จำนวนที่มีอยู่ปัจจุบัน			อัตราตำแหน่งที่คาดว่าจะ ต้องใช้ในช่วง ระยะเวลา ๓ ปีข้างหน้า			อัตรากำลังคน เพิ่ม / ลด			ภาวะค่าใช้จ่ายที่เพิ่มขึ้น			ค่าใช้จ่ายรวม			หมายเหตุ		
				จำนวน (คน)	เงินเดือน (๑)	เงินประจำ ตำแหน่ง (๒)	๒๕๖๔	๒๕๖๕	๒๕๖๖	๒๕๖๔	๒๕๖๕	๒๕๖๖	๒๕๖๔	๒๕๖๕	๒๕๖๖	๒๕๖๔	๒๕๖๕	๒๕๖๖			
กองการการศึกษา ฯ (ต่อ)																					
๔๔	ครู		๒	๑	๐	๐	๒	๒	๑	-	-	-๑	๐	๐	๐	๐	๐	๐	๐	เงินอุดหนุน	
๔๕	ครูผู้ช่วย		๑	๐	๐	๐	๐	๑	๐	๐	+๑	๐	๐	๐	๐	๐	๐	๐	๐	ปรับแก้ไขตำแหน่ง	
พนักงานจ้างตามภารกิจ																					
๔๖	ผู้ช่วยเจ้าพนักงานพัสดุ		๑	๐	๐	๐	๐	๑	-	-	+๑	๐	๐	๒๙๗,๙๐๐	๐	๐	๐	๒๙๗,๙๐๐	๐	กำหนดเพิ่ม	
๔๗	ผู้ดูแลเด็ก (ทักษะ)		๑	๑	๖๘,๒๘๐	๐	๑	๑	-	-	-	๖,๗๒๐	๖,๙๖๐	๗,๓๒๐	๖๑,๓๒๐	๖๘,๒๘๐	๗๕,๖๐๐	๘๒,๖๐๐	๘๙,๖๐๐	เงินอุดหนุน	
๔๘	ผู้ดูแลเด็ก (ทักษะ)		๑	๑	๑๙,๔๔๐	๐	๑	๑	-	-	-	๔,๙๒๐	๕,๑๖๐	๕,๒๘๐	๑๔,๒๘๐	๑๙,๔๔๐	๒๔,๗๒๐	๒๙,๗๒๐	๓๕,๐๐๐	เงินอุดหนุน	
๔๙	ผู้ดูแลเด็ก (ทักษะ)		๑	๐	๐	๐	๐	๑	-	-	+๑	๐	๐	๑๑๒,๘๐๐	๐	๐	๐	๑๑๒,๘๐๐	๐	กำหนดเพิ่ม	
๕๐	ผู้ดูแลเด็ก (ทักษะ)		๑	๐	๐	๐	๐	๑	-	-	+๑	๐	๐	๑๑๒,๘๐๐	๐	๐	๐	๑๑๒,๘๐๐	๐	กำหนดเพิ่ม	
พนักงานจ้างทั่วไป																					
๕๑	ผู้ดูแลเด็ก		๒	๒	๐	๐	๒	๒	๒	-	-	-	๐	๐	๐	๐	๐	๐	๐	๐	เงินอุดหนุน
๕๒	ผู้ดูแลเด็ก		๑	๑	๑๐๘,๐๐๐	๐	๑	๑	๑	-	-	-	๐	๐	๐	๑๐๘,๐๐๐	๑๐๘,๐๐๐	๑๐๘,๐๐๐	๑๐๘,๐๐๐	๐	งบท้องถิ่นจ่าย
๕๓	ผู้ดูแลเด็ก		๑	๑	๑๐๘,๐๐๐	๐	๑	๑	๑	-	-	-	๐	๐	๐	๑๐๘,๐๐๐	๑๐๘,๐๐๐	๑๐๘,๐๐๐	๑๐๘,๐๐๐	๐	งบท้องถิ่นจ่าย
กองส่งเสริมการเกษตร (๑๔)																					
๕๔	ผู้อำนวยการกองส่งเสริมการเกษตร	ต้น	๑	๐	๓๓๓,๖๐๐	๔๒,๐๐๐	๑	๑	๑	-	-	-	๑๓,๖๒๐	๑๓,๖๒๐	๑๓,๖๒๐	๔๔๙,๒๒๐	๔๔๙,๒๒๐	๔๖๒,๘๔๐	๔๖๒,๘๔๐	๐	ว่างเต็ม
๕๕	นักวิชาการเกษตร	ปก.	๑	๑	๑๘๐,๗๒๐	๐	๑	๑	๑	-	-	-	๘,๖๔๐	๙,๓๖๐	๙,๓๖๐	๒๐๓,๒๘๐	๒๑๐,๖๔๐	๒๑๗,๐๐๐	๒๒๓,๓๖๐	๐	(๑๕,๐๖๐)
พนักงานจ้างตามภารกิจ																					
๕๖	ผู้ช่วยนักวิชาการเกษตร		๑	๑	๒๗๓,๗๒๐	๐	๑	๑	๑	-	-	-	๑๐,๒๐๐	๑๐,๕๖๐	๑๑,๐๔๐	๒๖๓,๑๖๐	๒๗๓,๗๒๐	๒๘๓,๘๐๐	๒๙๔,๓๖๐	๐	(๒๒,๘๐๐)
พนักงานจ้างทั่วไป																					
๕๗	คนงานทั่วไป		๑	๑	๑๐๘,๐๐๐	๐	๑	๑	๑	-	-	-	๐	๐	๐	๑๐๘,๐๐๐	๑๐๘,๐๐๐	๑๐๘,๐๐๐	๑๐๘,๐๐๐	๐	(๙,๐๐๐)
หน่วยตรวจสอบภายใน (๑๒)																					
๕๘	นักวิชาการตรวจสอบภายใน	ชก.	๑	๑	๔๐๒,๗๒๐	๐	๑	๑	๑	-	-	-	๑๓,๐๘๐	๑๓,๔๔๐	๑๓,๘๐๐	๓๙๖,๕๖๐	๓๙๖,๐๐๐	๔๑๖,๑๖๐	๔๑๖,๑๖๐	๐	(๓๓,๕๖๐)
รวม																					
รวมทั้งสิ้น																					
ประมาณการประโยชน์ตอบแทนอื่น ๑๕%																					
รวมเป็นค่าใช้จ่ายบุคคลทั้งสิ้น																					
คิดร้อยละ ๔๐ ของงบประมาณรายจ่ายประจำปี																					

หมายเหตุ

งบประมาณรายจ่ายประจำปี ๒๕๖๔ เป็นเงิน = ๖๓,๐๐๐,๐๐๐ บาท  
 งบประมาณรายจ่ายประจำปี ๒๕๖๕ เป็นเงิน = ๖๖,๑๕๐,๐๐๐ บาท  
 งบประมาณรายจ่ายประจำปี ๒๕๖๖ เป็นเงิน = ๖๙,๔๕๗,๕๐๐ บาท

## ๑๐. แผนภูมิโครงสร้างการแบ่งส่วนราชการตามแผนอัตรากำลัง ๓ ปี

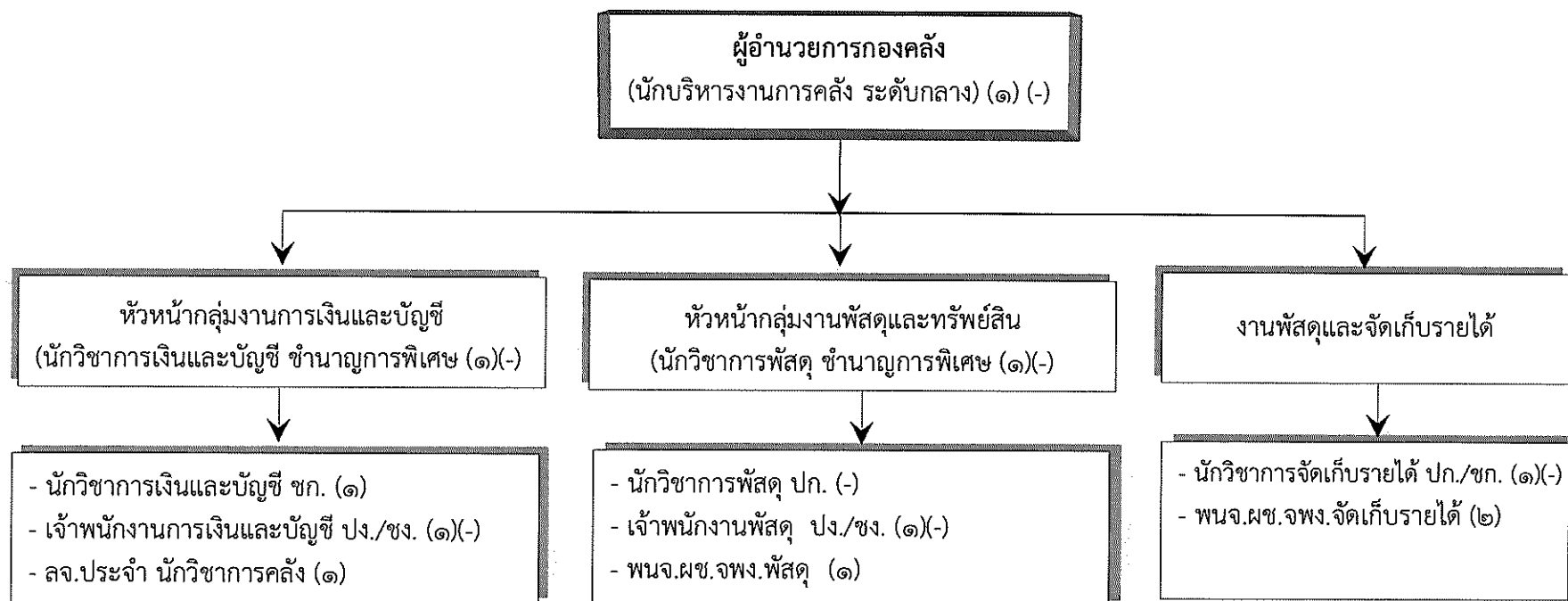
### โครงสร้างส่วนราชการองค์การบริหารส่วนตำบลคูขาด ประเภทสามัญ







โครงสร้างของกองคลังองค์การบริหารส่วนตำบลคูซอด (๐๔)

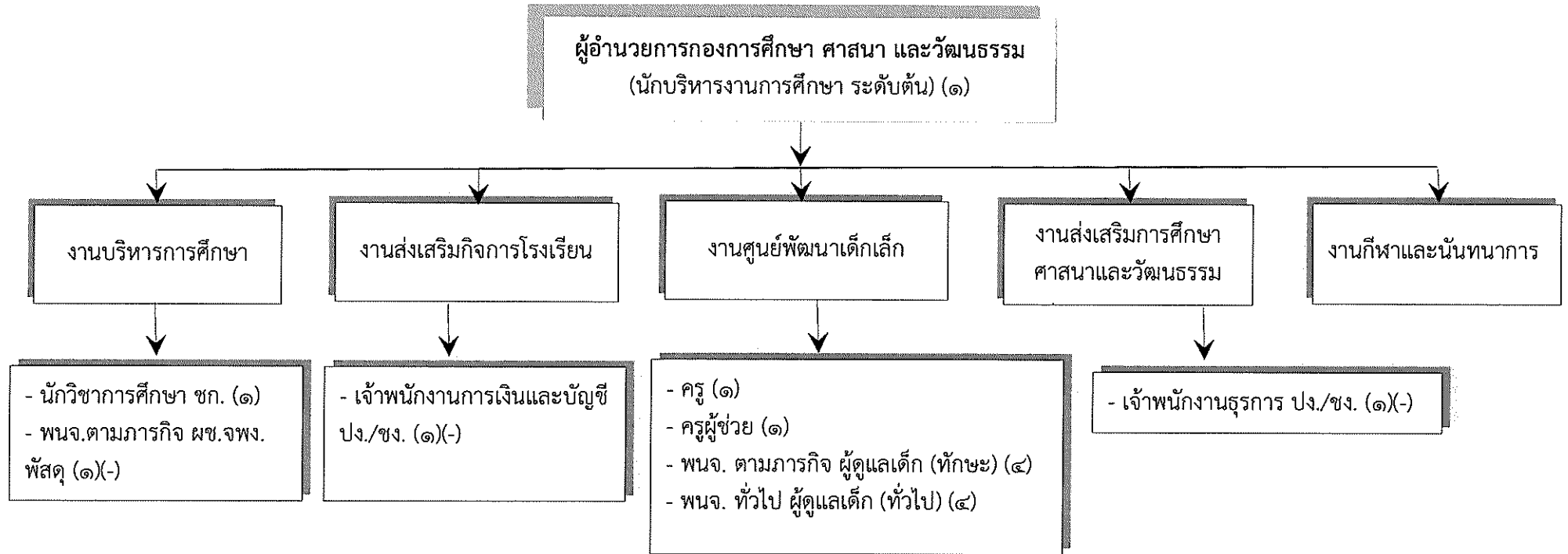


ประเภท	อำนาจการท้องถิ่น			วิชาการ			ทั่วไป		ลูกจ้างประจำ	พนักงานจ้างตามภารกิจ	พนักงานจ้างทั่วไป	รวม
	สูง	กลาง	ต้น	ชช.	ชพ.	ปก./ชก.	อส.	ปง./ชง.				
อัตราทั้งหมด	๐	๑	๐	๐	๐	๓	๐	๒	๑	๓	๐	๑๐
มีนครอง	๐	๐	๐	๐	๐	๒	๐	๐	๑	๓	๐	๖
อัตรารว่าง	๐	๑	๐	๐	๐	๑	๐	๒	๐	๐	๐	๔





โครงสร้างของกองการศึกษา ศาสนา และวัฒนธรรมองค์การบริหารส่วนตำบลคูขาด (๐๘)



ประเภท	อำนวยการท้องถิ่น			บุคลากรทางการศึกษา		วิชาการ			ทั่วไป		ลูกจ้างประจำ	พนักงานจ้างตามภารกิจ	พนักงานจ้างทั่วไป	รวม
	สูง	กลาง	ต้น	ครู	ครูผู้ช่วย	ชช.	ชพ.	ปก./ชก.	อส.	ปง./ชง.				
อัตราทั้งหมด	๐	๐	๑	๑	๑	๐	๐	๑	๐	๒	๐	๕	๔	๑๕
มีคครอง	๐	๐	๑	๑	๐	๐	๐	๑	๐	๐	๐	๒	๔	๙
อัตราว่าง	๐	๐	๐	๐	๑	๐	๐	๐	๐	๒	๐	๓	๐	๖





๑๑. บัญชีแสดงการจัดคนลงสู่ตำแหน่งและการกำหนดเลขที่ตำแหน่งในส่วนราชการ

ที่	ชื่อ - สกุล	คุณวุฒิการศึกษา	กรอบอัตราเก่าดั้งเดิม			กรอบอัตราค่าจ้างใหม่			เงินเดือน			หมายเหตุ
			เลขที่ตำแหน่ง	ตำแหน่ง	ระดับ	เลขที่ตำแหน่ง	ตำแหน่ง	ระดับ	เงินเดือน	เงินประจำตำแหน่ง	เงินเพิ่มอื่นๆ/เงินค่าตอบแทน	
	ปลัดองค์การบริหารส่วนตำบล											
๑	นางสุกัญญา บัวสำราญ	รัฐประศาสนศาสตรมหาบัณฑิต	๒๐-๓-๐๐-๑๑๐๑-๐๐๑	ปลัดองค์การบริหารส่วนตำบล	กลาง	๒๐-๓-๐๐-๑๑๐๑-๐๐๑	ปลัดองค์การบริหารส่วนตำบล	กลาง	๕๗๘,๕๐๐ (๔๘,๒๐๐x๑๒)	๘๕,๐๐๐ (๗,๐๐๐x๑๒)	๘๕,๐๐๐ (๗,๐๐๐x๑๒)	๗๖๖,๕๐๐
	สำนักปลัดองค์การบริหารส่วนตำบล											
	พนักงานส่วนตำบล											
๒	นางสาววาสนา รอดนิ้ง	รัฐศาสตรมหาบัณฑิต	๒๐-๓-๐๑-๒๑๐๑-๐๐๑	หัวหน้าสำนักปลัดองค์การบริหารส่วนตำบล (นักบริหารงานทั่วไป)	ต้น	๒๐-๓-๐๑-๒๑๐๑-๐๐๑	หัวหน้าสำนักปลัดองค์การบริหารส่วนตำบล (นักบริหารงานทั่วไป)	ต้น	๕๓๕,๗๒๐ (๓๖,๓๑๐x๑๒)	๕๒,๐๐๐ (๓,๕๐๐x๑๒)	-	๕๘๗,๗๒๐
๓	-	-	๒๐-๓-๐๑-๓๑๐๓-๐๐๑	นักวิเคราะห์นโยบายและแผน	ปก./ชก.	๒๐-๓-๐๑-๓๑๐๓-๐๐๑	นักวิเคราะห์นโยบายและแผน	ปก./ชก.	๓๕๕,๓๒๐ [(๙,๗๖๐+๔๙,๔๘๐)/๒]x๑๒	-	-	(ว่างเต็ม)
๔	นายวิชรินทร์ จินตนาณวัฒน์	รัฐศาสตรมหาบัณฑิต	๒๐-๓-๐๑-๓๔๐๑-๐๐๑	นักพัฒนาชุมชน	ชก.	๒๐-๓-๐๑-๓๔๐๑-๐๐๑	นักพัฒนาชุมชน	ชก.	๕๒๒,๖๕๐ (๓๕,๒๒๐x๑๒)	-	-	๕๒๒,๖๕๐
๕	นางสาวกานดา นาคี	รัฐประศาสนศาสตรมหาบัณฑิต	๒๐-๓-๐๑-๓๑๐๑-๐๐๑	นักจัดการงานทั่วไป	ชก.	๒๐-๓-๐๑-๓๑๐๑-๐๐๑	นักจัดการงานทั่วไป	ชก.	๓๔๙,๓๒๐ (๒๙,๑๑๐x๑๒)	-	-	๓๔๙,๓๒๐
๖	นางอมรรัตน์ อินทรอัมพร	รัฐประศาสนศาสตรมหาบัณฑิต	๒๐-๓-๐๑-๓๑๐๒-๐๐๑	นักทรัพยากรบุคคล	ชก.	๒๐-๓-๐๑-๓๑๐๒-๐๐๑	นักทรัพยากรบุคคล	ชก.	๓๑๑,๖๕๐ (๒๕,๙๗๐x๑๒)	-	-	๓๑๑,๖๕๐
๗	นางสาวณัฐธนิชา นมัสสิลา	นิติศาสตรบัณฑิต	๒๐-๓-๐๑-๓๑๐๕-๐๐๑	นิติกร	ปก.	๒๐-๓-๐๑-๓๑๐๕-๐๐๑	นิติกร	ปก.	๒๓๗,๖๐๐ (๑๙,๘๑๐x๑๒)	-	-	๒๓๗,๖๐๐
๘	นายอำนาจ ชุนอินทร์	รัฐประศาสนศาสตร	๒๐-๓-๐๑-๔๘๐๕-๐๐๑	เจ้าพนักงานป้องกันและบรรเทา สาธารณภัย	ชง.	๒๐-๓-๐๑-๔๘๐๕-๐๐๑	เจ้าพนักงานป้องกันและบรรเทา สาธารณภัย	ชง.	๒๕๖,๗๖๐ (๒๑,๓๙๐x๑๒)	-	-	๒๕๖,๗๖๐
๙	นางสาววันิตา อุทธารัมย์	บริหารธุรกิจบัณฑิต	๒๐-๓-๐๑-๔๑๐๑-๐๐๑	เจ้าพนักงานงานธุรการ	ปง.	๒๐-๓-๐๑-๔๑๐๑-๐๐๑	เจ้าพนักงานงานธุรการ	ปง.	๒๑๘,๒๘๐ (๑๘,๑๘๐x๑๒)	-	-	๒๑๘,๒๘๐
	ลูกจ้างประจำ											
๑๐	นางสาวจินตนา จิราวุฒินันท์	ปริญญาตรี	-	นักประชาสัมพันธ์	-	-	นักประชาสัมพันธ์	-	๒๘๘,๙๖๐ (๒๔,๐๘๐x๑๒)	-	-	๒๘๘,๙๖๐
	พนักงานจ้างตามภารกิจ											
๑๑	นางสาวสุพิชญ์ณีนันท์ กนกพรขันธ์	ปริญญาตรี	-	ผู้ช่วยนักวิเคราะห์นโยบายและแผน	-	-	ผู้ช่วยนักวิเคราะห์นโยบายและแผน	-	๒๗๘,๖๕๐ (๒๓,๒๒๐x๑๒)	-	-	๒๗๘,๖๕๐
๑๒	นายวัชรระ มงคลพงษ์	ปริญญาตรี	-	ผู้ช่วยเจ้าพนักงานพัฒนาชุมชน	-	-	ผู้ช่วยเจ้าพนักงานพัฒนาชุมชน	-	๒๒๐,๙๒๐ (๑๘,๔๑๐x๑๒)	-	-	๒๒๐,๙๒๐
๑๓	นายสุวรรณ์ บรรจงเจริญ	ม.๖	-	พนักงานขับรถยนต์	-	-	พนักงานขับรถยนต์	-	๑๙๗,๙๖๐ (๑๕,๘๓๐x๑๒)	-	-	๑๙๗,๙๖๐
๑๔	นายชาญชัย มีศิลป์	ปริญญาตรี	-	ผู้ช่วยเจ้าพนักงานป้องกัน และบรรเทาสาธารณภัย	-	-	ผู้ช่วยเจ้าพนักงานป้องกัน และบรรเทาสาธารณภัย	-	๑๗๖,๕๐๐ (๑๔,๗๑๐x๑๒)	-	-	๑๗๖,๕๐๐
๑๕	นางสาวอารีรัตน์ ทองนอก	ปริญญาตรี	-	ผู้ช่วยเจ้าพนักงานธุรการ	-	-	ผู้ช่วยเจ้าพนักงานธุรการ	-	๑๔๓,๑๖๐ (๑๑,๙๓๐x๑๒)	-	-	๑๔๓,๑๖๐
	พนักงานจ้างทั่วไป											
๑๖	นายสุเทพ ศิลากลาง	ป.๖	-	ยาม	-	-	ยาม	-	๑๐๘,๐๐๐ (๙,๐๐๐x๑๒)	-	-	๑๐๘,๐๐๐
๑๗	นางเสนีย์ นรินทร์นอก	ม.๓	-	คนงานทั่วไป	-	-	คนงานทั่วไป	-	๑๐๘,๐๐๐ (๙,๐๐๐x๑๒)	-	-	๑๐๘,๐๐๐
๑๘	นายอิสระ ยิงนอก	ปวส.	-	พนักงานขับรถยนต์	-	-	พนักงานขับรถยนต์	-	๑๐๘,๐๐๐ (๙,๐๐๐x๑๒)	-	-	๑๐๘,๐๐๐
๑๙	นายนิพนธ์วินันท์ การบรรจง	ม.๖	-	พนักงานขับรถยนต์	-	-	พนักงานขับรถยนต์	-	๑๐๘,๐๐๐ (๙,๐๐๐x๑๒)	-	-	๑๐๘,๐๐๐

๑๑. บัญชีแสดงการจัดคนลงสู่ตำแหน่งและการกำหนดเลขที่ตำแหน่งในส่วนราชการ

ที่	ชื่อ - สกุล	คุณวุฒิ การศึกษา	กรอบอัตราเก่าเดิม			กรอบอัตราค่าจ้างใหม่			เงินเดือน			หมายเหตุ
			เลขที่ตำแหน่ง	ตำแหน่ง	ระดับ	เลขที่ตำแหน่ง	ตำแหน่ง	ระดับ	เงินเดือน	เงินประจำตำแหน่ง	เงินเพิ่มอื่นๆ/เงินค่าตอบแทน	
	กองคลัง											
	พนักงานส่วนตำบล											
๒๐	นางรุ่งอรุณ ไชตินอก	รัฐประศาสนศาสตรมหาบัณฑิต	๒๐-๓-๐๔-๒๑๐๒-๐๐๑	ผู้อำนวยการกองคลัง (นักบริหารงานการคลัง)	กลาง	๒๐-๓-๐๔-๒๑๐๒-๐๐๑	ผู้อำนวยการกองคลัง (นักบริหารงานการคลัง)	กลาง	๕๐๖,๕๒๐	๖๗,๒๐๐	๖๗,๒๐๐	๖๔๐,๙๒๐
๒๑	นางสมพลอย นิกระโทก	บริหารธุรกิจมหาบัณฑิต	๒๐-๓-๐๔-๓๒๐๑-๐๐๑	นักวิชาการเงินและบัญชี	ชก.	๒๐-๓-๐๔-๓๒๐๑-๐๐๑	นักวิชาการเงินและบัญชี	ชก.	๔๑๖,๑๖๐	(๕,๖๐๐x๑๒)	(๕,๖๐๐x๑๒)	๔๑๖,๑๖๐
๒๒	ว่าง	-	๒๐-๓-๐๔-๓๒๐๓-๐๐๑	นักวิชาการจัดเก็บรายได้	ปก./ชก.	๒๐-๓-๐๔-๓๒๐๓-๐๐๑	นักวิชาการจัดเก็บรายได้	ปก./ชก.	(๓๔,๖๘๐x๑๒)	-	-	(ว่างเต็ม)
๒๓	นายไฉฉัตร วงศ์ศรีเทพ	วิทยาศาสตร์บัณฑิต	๒๐-๓-๐๔-๓๒๐๔-๐๐๑	นักวิชาการพัสดุ	ปก.	๒๐-๓-๐๔-๓๒๐๔-๐๐๑	นักวิชาการพัสดุ	ปก.	((๔,๗๖๐+๔๔,๘๘๐/๒)x๑๒)	-	-	๑๘๐,๗๒๐
๒๔	ว่าง	-	๒๐-๓-๐๔-๔๒๐๑-๐๐๑	เจ้าหน้าที่งานการเงินและบัญชี	ปง/ชง.	๒๐-๓-๐๔-๔๒๐๑-๐๐๑	เจ้าหน้าที่งานการเงินและบัญชี		๒๔๗,๙๐๐	-	-	กำหนดเพิ่ม
๒๕	ว่าง	-	๒๐-๓-๐๔-๔๒๐๓-๐๐๑	เจ้าหน้าที่งานพัสดุ	ปง/ชง.	๒๐-๓-๐๔-๔๒๐๓-๐๐๑	เจ้าหน้าที่งานพัสดุ		((๔,๗๕๐+๔๐,๓๐๐/๒)x๑๒)	-	-	กำหนดเพิ่ม
	ลูกจ้างประจำ											
๒๖	นางฉัตรสุตา เดือนกลาง	ปริญญาตรี	-	นักวิชาการคลัง	-	-	นักวิชาการคลัง	-	(๓๓,๕๖๐x๑๒)	-	-	๓๓๗,๕๖๐
	พนักงานจ้างตามภารกิจ											
๒๗	นางสาววิจิตรวาท บัวสาตี	ประกาศนียบัตรวิชาชีพชั้นสูง	-	ผู้ช่วยเจ้าพนักงานพัสดุ	-	-	ผู้ช่วยเจ้าพนักงานพัสดุ	-	๒๓๔,๔๔๐	-	-	๒๓๔,๔๔๐
๒๘	นางนงนุช ไชยนอก	ประกาศนียบัตรวิชาชีพชั้นสูง	-	ผู้ช่วยเจ้าพนักงานจัดเก็บรายได้	-	-	ผู้ช่วยเจ้าพนักงานจัดเก็บรายได้	-	(๑๗,๘๗๐x๑๒)	-	-	๒๑๘,๕๒๐
๒๙	นางสาวจุฬารัตน์ ศรีวิชา	ปริญญาตรี	-	ผู้ช่วยเจ้าพนักงานจัดเก็บรายได้	-	-	ผู้ช่วยเจ้าพนักงานจัดเก็บรายได้	-	(๑๘,๒๑๐x๑๒)	-	-	๒๑๘,๐๐๐
	กองช่าง											
	พนักงานส่วนตำบล											
๓๐	นายทวีเดช วงศ์ริลา	วิทยาศาสตร์บัณฑิต	๒๐-๓-๐๕-๒๑๐๓-๐๐๑	ผู้อำนวยการกองช่าง (นักบริหารงานช่าง)	ต้น	๒๐-๓-๐๕-๒๑๐๓-๐๐๑	ผู้อำนวยการกองช่าง (นักบริหารงานช่าง)	ต้น	๓๔๙,๓๒๐	๔๖,๐๐๐	-	๓๙๕,๓๒๐
๓๑	นายพิสิษฐ์ สพรหมราช	วิทยาศาสตร์บัณฑิต	๒๐-๓-๐๕-๔๗๐๑-๐๐๑	นายช่างโยธา	อ.ส.	๒๐-๓-๐๕-๔๗๐๑-๐๐๑	นายช่างโยธา	อ.ส.	(๒๙,๑๑๐x๑๒)	(๓,๕๐๐x๑๒)	-	๓๘๙,๔๐๐
๓๒	นายบรรพต กองเกิด	ประกาศนียบัตรวิชาชีพชั้นสูง	๒๐-๓-๐๕-๔๗๐๖-๐๐๑	นายช่างไฟฟ้า	ปง.	๒๐-๓-๐๕-๔๗๐๖-๐๐๑	นายช่างไฟฟ้า	ปง.	(๒๒,๕๕๐x๑๒)	-	-	๒๗๓,๕๒๐
	พนักงานจ้างตามภารกิจ											
๓๓	นายภาณุมาศ กวบบรรจง	ประกาศนียบัตรวิชาชีพชั้นสูง	-	ผู้ช่วยนายช่างไฟฟ้า	-	-	ผู้ช่วยนายช่างไฟฟ้า	-	(๑๑,๙๖๐x๑๒)	-	-	๑๔๘,๖๘๐
๓๔	นายทศพล พิมพ์เจริญวงศ์	ปริญญาตรี	-	ผู้ช่วยเจ้าพนักงานประปา	-	-	ผู้ช่วยเจ้าพนักงานประปา	-	(๑๒,๓๔๐x๑๒)	-	-	๑๗๐,๑๖๐
๓๕	นายสุรพันธ์ บุญกลาง	ประกาศนียบัตรวิชาชีพชั้นสูง	-	ผู้ช่วยนายช่างโยธา	-	-	ผู้ช่วยนายช่างโยธา	-	(๑๔,๑๘๐x๑๒)	-	-	๑๖๘,๐๐๐
๓๖	นายธีระพงศ์ ขุนสนาม	ประกาศนียบัตรวิชาชีพชั้นสูง	-	ผู้ช่วยเจ้าพนักงานธุรการ	-	-	ผู้ช่วยเจ้าพนักงานธุรการ	-	(๑๔,๐๐๐x๑๒)	-	-	๑๖๑,๕๒๐
									(๑๓,๔๖๐x๑๒)	-	-	๑๖๑,๕๒๐



๑๑. บัญชีแสดงการจัดคนลงสู่ตำแหน่งและการกำหนดเลขที่ตำแหน่งในส่วนราชการ

ที่	ชื่อ - สกุล	คุณวุฒิการศึกษา	กรอบอัตรากำลังเดิม			กรอบอัตรากำลังใหม่			เงินเดือน			หมายเหตุ
			เลขที่ตำแหน่ง	ตำแหน่ง	ระดับ	เลขที่ตำแหน่ง	ตำแหน่ง	ระดับ	เงินเดือน	เงินประจำตำแหน่ง	เงินเพิ่มอื่นๆ/เงินค่าตอบแทน	
	กองสวามรุษและสิ่งแวดล้อม											
	พนักงานส่วนตำบล											
๓๗	- ว่าง -	-	๒๐-๓-๐๖-๒๑๐๔-๐๐๑	ผู้อำนวยการกองสาธารณสุข	ต้น	๒๐-๓-๐๖-๒๑๐๔-๐๐๑	ผู้อำนวยการกองสาธารณสุข	ต้น	๓๓๓,๖๐๐	-	-	(ว่างเต็ม)
				(นักบริหารงานสาธารณสุข)			(นักบริหารงานสาธารณสุข)		[(๑๕,๔๓๐+๕๐.๑๓๖๐/๒)×๑๒]	(๓,๕๐๐×๑๒)		
๓๘	นายเอกวิทย์ ทองดีนอก	สาธารณสุขศาสตรมหาบัณฑิต	๒๐-๓-๐๖-๔๖๐๑-๐๐๑	เจ้าพนักงานสาธารณสุข	ชง.	๒๐-๓-๐๖-๔๖๐๑-๐๐๑	เจ้าพนักงานสาธารณสุข	ชง.	๑๘๕,๑๖๐			๑๘๕,๑๖๐
									(๑๕,๔๓๐×๑๒)			
	กองการศึกษา ศาสนา และวัฒนธรรม											
	พนักงานส่วนตำบล											
๓๙	นายอลงกรณ์ พันธวิศิษฐ์	ศึกษาศาสตรมหาบัณฑิต	๒๐-๓-๐๘-๒๑๐๗-๐๐๑	ผู้อำนวยการกองการศึกษา	ต้น	๒๐-๓-๐๘-๒๑๐๗-๐๐๑	ผู้อำนวยการกองการศึกษา	ต้น	๔๒๒,๖๔๐	๔๒,๐๐๐	-	๔๖๔,๖๔๐
				(นักบริหารงานการศึกษา)			(นักบริหารงานการศึกษา)		(๓๕,๒๒๐×๑๒)	(๓,๕๐๐×๑๒)		
๔๐	นางวรรณยุภา พันธวิศิษฐ์	ศึกษาศาสตรมหาบัณฑิต	๒๐-๓-๐๘-๓๘๐๓-๐๐๑	นักวิชาการศึกษา	ชก.	๒๐-๓-๐๘-๓๘๐๓-๐๐๑	นักวิชาการศึกษา	ชก.	๓๘๘,๔๐๐	-	-	๓๘๘,๔๐๐
									(๓๒,๔๕๐×๑๒)			
๔๑	ว่าง	-	๒๐-๓-๐๘-๔๑๐๑-๐๐๒	เจ้าพนักงานธุรการ	ปง./ชง.	๒๐-๓-๐๘-๔๑๐๑-๐๐๒	เจ้าพนักงานธุรการ		๒๘๗,๘๐๐			กำหนดเต็ม
									[(๘,๓๕๐+๔๐,๙๐๐)/๒]×๑๒			
๔๒	ว่าง	-	๒๐-๓-๐๘-๔๒๐๑-๐๐๒	เจ้าพนักงานการเงินและบัญชี	ปง./ชง.	๒๐-๓-๐๘-๔๒๐๑-๐๐๒	เจ้าพนักงานการเงินและบัญชี		๒๘๗,๘๐๐			กำหนดเต็ม
									[(๘,๓๕๐+๔๐,๙๐๐)/๒]×๑๒			
	พนักงานครู อบต.											
๔๓	- ว่าง -	-	๒๐๓๐๘๖๖๐๐๐๔๕	ครูผู้ช่วย	-	๒๐๓๐๘๖๖๐๐๐๔๕	ครูผู้ช่วย	-	-	-	-	เงินอุดหนุน
๔๔	นางสาวอริยา อินทรภรณ์	ศึกษาศาสตรมหาบัณฑิต	๒๐๓๐๘๖๖๐๐๐๔๖	ครู	ชก.	๒๐๓๐๘๖๖๐๐๐๔๖	ครู	ชก.	-	-	-	เงินอุดหนุน
	พนักงานจ้างตามภารกิจ											
๔๕	- ว่าง -	-	-	ผู้ช่วยเจ้าพนักงานพัสดุ		-	ผู้ช่วยเจ้าพนักงานพัสดุ	-	๑๓๘,๐๐๐	-	-	๑๓๘,๐๐๐
									(๓๑,๕๐๐×๑๒)			
๔๖	นางสาวรัตนา พึ่งกลาง	ปริญญาตรี	-	ผู้ดูแลเด็ก (หัดเขียน)	-	-	ผู้ดูแลเด็ก (หัดเขียน)	-	๖๘,๒๘๐	-	-	เงินอุดหนุน
									(๕,๖๘๐×๑๒)			
๔๗	นางวรรณอุษา ยี่งนอก	ปริญญาตรี	-	ผู้ดูแลเด็ก (หัดเขียน)	-	-	ผู้ดูแลเด็ก (หัดเขียน)	-	๑๘,๔๔๐	-	-	เงินอุดหนุน
									(๑,๖๒๐×๑๒)			
๔๘	- ว่าง -	-	-	ผู้ดูแลเด็ก (หัดเขียน)	-	-	ผู้ดูแลเด็ก (หัดเขียน)	-	๑๑๒,๘๐๐	-	-	๑๑๒,๘๐๐
									(๙,๔๐๐×๑๒)			
๔๙	- ว่าง -	-	-	ผู้ดูแลเด็ก (หัดเขียน)	-	-	ผู้ดูแลเด็ก (หัดเขียน)	-	๑๑๒,๘๐๐	-	-	๑๑๒,๘๐๐
									(๙,๔๐๐×๑๒)			
	พนักงานจ้าง											
๕๐	นางสาวณัฐกัญญา สีสวน	ปริญญาตรี	-	ผู้ดูแลเด็ก	-	-	ผู้ดูแลเด็ก	-	-	-	-	เงินอุดหนุน
๕๑	นางสุกัญญา ผ่องสูงเนิน	ปริญญาตรี	-	ผู้ดูแลเด็ก	-	-	ผู้ดูแลเด็ก	-	-	-	-	เงินอุดหนุน
๕๒	นางสาวสาวิตรี ศาลาแดง	ปริญญาตรี	-	ผู้ดูแลเด็ก	-	-	ผู้ดูแลเด็ก	-	๑๐๘,๐๐๐	-	-	
									(๙,๐๐๐×๑๒)			
๕๓	นางฉัตรชญา ทรมานนอก	ม.๖	-	ผู้ดูแลเด็ก	-	-	ผู้ดูแลเด็ก	-	๑๐๘,๐๐๐	-	-	
									(๙,๐๐๐×๑๒)			

๑๑. บัญชีแสดงการจัดคนลงสู่ตำแหน่งและการกำหนดเลขที่ตำแหน่งในส่วนราชการ

	<b>กองส่งเสริมการเกษตร</b>											
	<b>พนักงานส่วนตำบล</b>											
๕๔	- ว่าง -	-	๒๐-๓-๑๕-๒๑๐๙-๐๐๑	ผู้อำนวยการกองส่งเสริมการเกษตร (นักบริหารงานการเกษตร)	ต้น	๒๐-๓-๑๕-๒๑๐๙-๐๐๑	ผู้อำนวยการกองส่งเสริมการเกษตร (นักบริหารงานการเกษตร)	ต้น	๓๕๓,๖๐๐	-	-	(ว่างเดิม)
๕๕	นายภาคภูมิ ภูมิพาน	ปริญญาตรี	๒๐-๓-๑๕-๓๕๐๑-๐๐๑	นักวิชาการเกษตร	ปก.	๒๐-๓-๑๕-๓๕๐๑-๐๐๑	นักวิชาการเกษตร	ปก.	๑๘๐,๗๒๐ (๑๕,๐๖๐x๑๒)	-	-	๑๘๐,๗๒๐
	<b>พนักงานจ้างตามภารกิจ</b>											
๕๖	นางวรรณภา อิงนอก	ปริญญาตรี		ผู้ช่วยนักวิชาการเกษตร	-	-	ผู้ช่วยนักวิชาการเกษตร	-	๒๗๓,๗๒๐ (๒๒,๘๑๐x๑๒)	-	-	๒๗๓,๗๒๐
	<b>พนักงานจ้าง</b>											
๕๗	นายกิตติศักดิ์ หุดปอ	ประกาศนียบัตรวิชาชีพ	-	คนงานทั่วไป	-	-	คนงานทั่วไป	-	๓๐๘,๐๐๐ (๙,๐๐๐x๑๒)	-	-	เงินอุดหนุน
	<b>หน่วยตรวจสอบภายใน</b>											
	<b>พนักงานส่วนตำบล</b>											
๕๘	นางสาวขวัญวิภา นานอก	บริหารธุรกิจมหาบัณฑิต	๒๐-๓-๑๒-๓๒๐๕-๐๐๑	นักวิชาการตรวจสอบภายใน	ชก.	๒๐-๓-๑๒-๓๒๐๕-๐๐๑	นักวิชาการตรวจสอบภายใน	ชก.	๔๐๒,๗๒๐ (๓๓,๕๖๐x๑๒)	-	-	๔๐๒,๗๒๐

## ๑๒. แนวทางการพัฒนาข้าราชการ พนักงาน และลูกจ้าง

องค์การบริหารส่วนตำบลคูซอด จะกำหนดแนวทางพัฒนาพนักงานส่วนตำบล โดยให้ความสำคัญของบุคลากรผู้ปฏิบัติงานในองค์การ ซึ่งเป็นผู้ขับเคลื่อนภารกิจและยุทธศาสตร์ของหน่วยงานให้สำเร็จผลตามจุดมุ่งหมายของการพัฒนาที่กำหนดไว้ อย่างมีประสิทธิภาพและประสิทธิผล ซึ่งองค์กรจะต้องรักษาความสมดุลระหว่างปริมาณคนกับปริมาณงานและคุณภาพของบุคลากรให้เหมาะสม โดยองค์กรจะต้องมีการวางแผนการใช้กำลังคนอย่างเหมาะสม และมีการพัฒนาบุคลากรในทุกระดับขององค์กรให้มีศักยภาพอย่างต่อเนื่อง จึงได้กำหนดแนวทางในการพัฒนาบุคลากรขององค์การบริหารส่วนตำบลคูซอด ดังนี้

๑. จัดส่งบุคลากรเข้ารับการฝึกอบรม หรือประชุมสัมมนา หรือการประชุมเชิงปฏิบัติการตามหน่วยงานต่าง ๆ โดยเฉพาะการฝึกอบรมตามสายงานของตนกับสถาบันพัฒนาบุคลากรท้องถิ่นกรมส่งเสริมการปกครองท้องถิ่น การเข้ารับการฝึกอบรมที่หน่วยงานของรัฐหรือสถาบันการศึกษาจัดขึ้น เพื่อพัฒนาทักษะความสามารถของบุคลากรให้สามารถปฏิบัติหน้าที่ได้อย่างมีประสิทธิภาพและประสิทธิผล

๒. จัดให้มีการฝึกอบรมหรือการประชุมสัมมนาบุคลากรในสังกัด โดยองค์การบริหารส่วนตำบลเป็นผู้จัดอบรมเองหรือร่วมกับองค์กรปกครองส่วนท้องถิ่นใกล้เคียงเพื่อพัฒนาทักษะความรู้ความสามารถในการปฏิบัติงานเฉพาะสายงานของบุคลากร

๓. ส่งเสริมและสนับสนุนให้มีการแลกเปลี่ยนความรู้ หรือประสบการณ์ในการทำงานระหว่างเจ้าหน้าที่ท้องถิ่นด้วยกันเองหรือผู้ชำนาญงานหรือผู้เชี่ยวชาญจากส่วนราชการอื่น ๆ ตลอดจนถึงการขอรับคำแนะนำปรึกษาจากผู้กำกับดูแล และหน่วยงานตรวจสอบอื่น ๆ

๔. จัดให้มีการศึกษาดูงานองค์กรปกครองส่วนท้องถิ่นอื่น หรือหน่วยงานอื่นทั้งภาครัฐและภาคเอกชนที่เป็นแบบอย่างที่ดีในการบริหารจัดการองค์กรหรือการพัฒนาท้องถิ่นในด้านต่าง ๆ เพื่อให้บุคลากรสามารถนำความรู้และประสบการณ์ที่ได้รับ มาปรับใช้หรือประยุกต์ใช้ในการปฏิบัติงาน อันจะเป็นการเพิ่มประสิทธิภาพของการทำงานให้สูงขึ้น

๕. ส่งเสริมและสนับสนุนการนำเทคโนโลยีสารสนเทศและการสื่อสารมาใช้ในการปฏิบัติงานมากขึ้น เพื่อลดขั้นตอนและระยะเวลาในการปฏิบัติงานหรือระยะเวลาในการให้บริการประชาชนลง ลดความซ้ำซ้อนของงานและการใช้ทรัพยากรที่ไม่จำเป็นลง อันจะเป็นการใช้งบประมาณของหน่วยงานให้คุ้มค่ามากขึ้น

๖. ส่งเสริมและสนับสนุนให้บุคลากรพัฒนาองค์ความรู้ในวิชาชีพของตนอย่างต่อเนื่องผ่านการศึกษาทั้งในระบบและนอกระบบ รวมถึงการศึกษาตามอัธยาศัย เพื่อให้บุคลากรได้รับความรู้และสามารถประยุกต์ใช้ความรู้ในการปฏิบัติงานให้มีประสิทธิผลยิ่งขึ้น และส่งเสริมให้หน่วยงานเป็นองค์กรแห่งการเรียนรู้ต่อไป

๗. ส่งเสริมและสนับสนุนให้บุคลากรนำหลักเกณฑ์และวิธีการบริหารกิจการบ้านเมืองที่ดีมาใช้อย่างต่อเนื่องและปฏิบัติตามหลักเกณฑ์ดังกล่าวให้สัมฤทธิ์ผลในทุกมิติหรือตัวชี้วัดที่รัฐบาลกำหนด

### ๑๓. ประกาศคุณธรรม จริยธรรม ของพนักงานส่วนตำบล

ด้วยองค์การบริหารส่วนตำบลคูขาด เห็นสมควร กำหนดมาตรฐานทางคุณธรรม จริยธรรม และการปฏิบัติงานของพนักงานส่วนตำบล และพนักงานจ้างตามภารกิจ ลูกจ้าง องค์การบริหารส่วนตำบลคูขาด เพื่อเสริมสร้างจิตสำนึก และเป็นเครื่องกำกับความประพฤติ ในการปฏิบัติหน้าที่ให้มีประสิทธิภาพอันก่อให้เกิดประโยชน์สุขต่อประชาชน ดังนี้

๑. ให้มาปฏิบัติหน้าที่ในเวลาราชการและลงเวลาปฏิบัติงานทุกครั้ง ส่วนผู้ที่ทำหน้าที่อยู่เวรให้บันทึกเวรประจำวัน
๒. กรณีไปติดต่อราชการหรือกิจจำเป็นให้แจ้งผู้บังคับบัญชาทราบและลงบันทึกในสมุดอนุญาตทุกครั้ง
๓. ปฏิบัติหน้าที่และให้บริการต่อประชาชนอย่างยิ้มแย้ม แจ่มใส รวดเร็วถูกต้องอย่างมีคุณธรรม
๔. ปฏิบัติหน้าที่ด้วยความรักสามัคคี ร่วมมือร่วมใจ แก้ไขปัญหา ช่วยเหลือซึ่งกันและกันประสานงานกันทุกภาคส่วนในหน่วยงานขององค์การบริหารส่วนตำบลคูขาดกรณีเกิดปัญหาควรปรึกษาผู้ร่วมงานและรายงานให้ผู้บังคับบัญชาทราบทันทีเพื่อให้เกิดประโยชน์แก่ทางราชการ ชุมชน และประเทศชาติ
๕. อุทิศเวลาให้แก่ทางราชการและท้องถิ่นอย่างเต็มความสามารถ
๖. ให้จัดเตรียมเอกสารและแนะนำถึงขั้นตอนในการติดต่อทำธุรกรรมในส่วนต่าง ๆ พร้อมทั้งหลักฐานประกอบอื่น ๆ และลดขั้นตอนในการทำงานให้รวดเร็วขึ้น
๗. ปฏิบัติหน้าที่ด้วยความซื่อสัตย์ สุจริต โปร่งใส และไม่ใช้อำนาจและหน้าที่แสวงหาผลประโยชน์ให้แก่ตนเอง ญาติมิตร และพวกพ้อง
๘. จัดเก็บดูแลเอกสารข้อมูลทุกภาคส่วนให้ถูกต้องเป็นปัจจุบันตรวจสอบได้ตลอดเวลา
๙. จัดทำรายงานประเมินผลงานที่รับผิดชอบทุก ๆ ๑ เดือน

# ภาคผนวก



## บันทึกข้อความ

ส่วนราชการ งานกาเจ้าหน้าที่ สำนักปลัดองค์การบริหารส่วนตำบล โทร.๐-๔๔๓๔-๖๒๕๖

ที่ นม ๗๔๖๐๑/๐๑๐

วันที่ ๙ มกราคม ๒๕๖๖

เรื่อง ขออนุมัติคำสั่งแต่งตั้งคณะกรรมการปรับปรุงแผนอัตรากำลัง ๓ ปี (รอบปีงบประมาณ พ.ศ. ๒๕๖๔-๒๕๖๖)

เรียน นายองค์การบริหารส่วนตำบลคูขาด

### เรื่องเดิม

ตามที่คณะกรรมการพนักงานส่วนตำบลจังหวัดนครราชสีมา (ก.อบต.จ.นม.) ในการประชุมครั้งที่ ๙/๒๕๖๓ เมื่อวันที่ ๒๓ กันยายน ๒๕๖๓ มีมติเห็นชอบร่างแผนอัตรากำลัง ๓ ปี ประจำปีงบประมาณ พ.ศ. ๒๕๖๔-๒๕๖๖ และองค์การบริหารส่วนตำบลคูขาด ได้ประกาศใช้แผนอัตรากำลัง ๓ ปี ประจำปีงบประมาณ พ.ศ. ๒๕๖๔-๒๕๖๖ ดังกล่าวแล้วนั้น

### ข้อเท็จจริง

เนื่องจากองค์การบริหารส่วนตำบลคูขาด มีภารกิจและอำนาจหน้าที่เพิ่มมากขึ้น ดังนั้น เพื่อเป็นการเพิ่มประสิทธิภาพในการปฏิบัติงาน และสามารถให้บริการประชาชนได้รวดเร็ว คล่องตัวยิ่งขึ้น จึงมีความประสงค์ที่จะปรับปรุงแผนอัตรากำลัง ๓ ปี ประจำปีงบประมาณ (พ.ศ.๒๕๖๔-๒๕๖๖) จึงจำเป็นต้องแต่งตั้งคณะกรรมการปรับปรุงแผนอัตรากำลัง ๓ ปี (รอบปีงบประมาณ พ.ศ. ๒๕๖๔-๒๕๖๖)

### ข้อระเบียบ/ข้อกฎหมาย/หนังสือสั่งการ

๑) พระราชบัญญัติระเบียบบริหารงานบุคคลส่วนท้องถิ่น พ.ศ.๒๕๔๒  
๒) ประกาศคณะกรรมการพนักงานส่วนตำบลจังหวัดนครราชสีมา เรื่องหลักเกณฑ์และเงื่อนไขเกี่ยวกับการบริหารงานบุคคลขององค์การบริหารส่วนตำบล ลงวันที่ ๒๔ ตุลาคม ๒๕๕๕ และที่แก้ไขเพิ่มเติมปัจจุบัน

ข้อ ๑๕ ในการจัดทำแผนอัตรากำลังพนักงานส่วนตำบลขององค์การบริหารส่วนตำบล ให้องค์การบริหารส่วนตำบลแต่งตั้งคณะกรรมการจัดทำแผนอัตรากำลังขององค์การบริหารส่วนตำบลประกอบด้วย

- นายองค์การปกครองส่วนท้องถิ่น เป็นประธานกรรมการ
- ปลัดองค์การปกครองส่วนท้องถิ่น เป็นกรรมการ
- หัวหน้าส่วนราชการทุกส่วนราชการ เป็นกรรมการ
- หัวหน้าส่วนราชการที่รับผิดชอบการบริหารงานบุคคล เป็นกรรมการและเลขานุการ
- ข้าราชการหรือพนักงานส่วนท้องถิ่นที่ได้รับมอบหมายไม่เกิน ๒ คน เป็นกรรมการและเลขานุการ

๓) หนังสือ ก.จ. ก.ท. และ ก.อบต. ที่ มท ๐๘๐๙.๒/ว ๗๐ ลงวันที่ ๑๙ มิถุนายน ๒๕๖๓

เรื่อง การจัดทำแผนอัตรากำลัง ๓ ปี ประจำปีงบประมาณ พ.ศ. ๒๕๖๔-๒๕๖๖

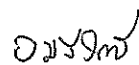
/ข้อเสนอ...

ข้อเสนอเพื่อพิจารณา

เพื่อให้การดำเนินการปรับปรุงแผนอัตรากำลัง ๓ ปี (รอบปีงบประมาณ พ.ศ. ๒๕๖๔-๒๕๖๖) เป็นไปด้วยความเรียบร้อย เห็นควรพิจารณาดำเนินการแต่งตั้งคณะกรรมการปรับปรุงแผนอัตรากำลัง ๓ ปี (รอบปีงบประมาณ พ.ศ. ๒๕๖๔-๒๕๖๖)

จึงเรียนมาเพื่อโปรดทราบและพิจารณาอนุมัติ

(ลงชื่อ)



(นางอมรรัตน์ อินทรอัมพร)

นักทรัพยากรบุคคลชำนาญการ

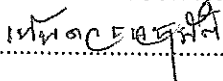
ความเห็น หัวหน้าสำนักปลัด อบต.



(นางสาววาสนา รอดวินิจ)

หัวหน้าสำนักปลัด อบต.

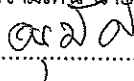
ความเห็น ปลัดองค์การบริหารส่วนตำบลคูขาด



(นางสุกัญญา บัวสำราญ)

ปลัดองค์การบริหารส่วนตำบลคูขาด

ความเห็น นายกองค์การบริหารส่วนตำบลคูขาด



(นายนิพนธ์ พันธวิศิษฎ์)

นายกองค์การบริหารส่วนตำบลคูขาด



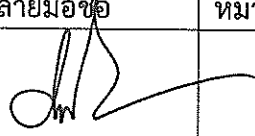

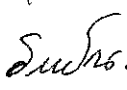
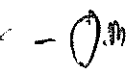
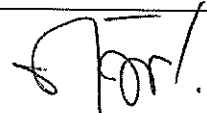

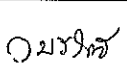


รายชื่อผู้เข้าร่วมประชุมคณะกรรมการปรับปรุงแผนอัตรากำลัง ๓ ปี (รอบปีงบประมาณ พ.ศ. ๒๕๖๔-๒๕๖๖)

วันที่ ๒๖ มกราคม ๒๕๖๖ เวลา ๑๐.๐๐ น.

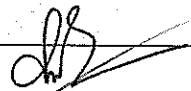
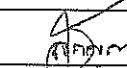


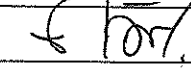

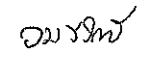
ณ หอประชุมอเนกประสงค์ (หลังใหม่) องค์การบริหารส่วนตำบลคูขาด

ผู้เข้าร่วมประชุม

ที่	ชื่อ-สกุล	ตำแหน่ง	ลายมือชื่อ	หมายเหตุ
๑	นายนิพนธ์ พันธวิศิษฐ์	นายกองค์การบริหารส่วนตำบล		
๒	นางสุกัญญา บัวสำราญ	ปลัดองค์การบริหารส่วนตำบล		
๓	นางรุ่งอรุณ โชตินอก	ผู้อำนวยการกองคลัง		
๔	นายอลงกรณ์ พันธวิศิษฐ์	ผู้อำนวยการกองการศึกษาฯ		
๕	นายทวีเดช วงศรีลา	ผู้อำนวยการกองช่าง		
๖	นางสาววาสนา รอดวินิจ	หัวหน้าสำนักปลัด อบต.		
๗	นางอมรรัตน์ อินทรอัมพร	นักทรัพยากรบุคคลชำนาญการ		

บันทึกการประชุม  
คณะกรรมการปรับปรุงแผนอัตรากำลัง ๓ ปี (รอบปีงบประมาณ พ.ศ. ๒๕๖๔-๒๕๖๖)  
ในวันที่ ๒๖ มกราคม พ.ศ. ๒๕๖๖ เวลา ๑๐.๐๐ น.  
ณ หอประชุมอเนกประสงค์ (หลังใหม่) องค์การบริหารส่วนตำบลคูขาด

ผู้มาประชุม

ลำดับ ที่	ชื่อ - สกุล	ตำแหน่ง	ลายมือชื่อ	หมายเหตุ
๑	นายนิพนธ์ พันธวิศิษฐ์	นายก อบต. (ประธานกรรมการ)		
๒	นางสุกัญญา บัวสำราญ	ปลัด อบต. (กรรมการ)		
๓	นางรุ่งอรุณ โชตินอก	ผอ.กองคลัง (กรรมการ)		
๔	นายอลงกรณ์ พันธวิศิษฐ์	ผอ.กองการศึกษา ฯ (กรรมการ)		
๕	นายทวีเดช วงศรีลา	ผอ.กองช่าง (กรรมการ)		
๖	นางสาววาสนา รอดวินิจ	หัวหน้าสำนักปลัด อบต. (กรรมการและเลขานุการ)		
๗	นางอมรรัตน์ อินทรอัมพร	นักทรัพยากรบุคคล (ผู้ช่วยเลขานุการ)		

เริ่มประชุมเวลา ๑๐.๐๐ น.

ระเบียบวาระที่ ๑

นายนิพนธ์ พันธวิศิษฐ์

ประธานกรรมการ

เรื่องที่ประธานแจ้งให้ที่ประชุมทราบ

ด้วยองค์การบริหารส่วนตำบลคูขาด ได้มีคำสั่งที่ ๐๑๒/๒๕๖๖ ลงวันที่ ๙ มกราคม ๒๕๖๖ เรื่อง แต่งตั้งคณะกรรมการปรับปรุงแผนอัตรากำลัง ๓ ปี (รอบปีงบประมาณ พ.ศ. ๒๕๖๔-๒๕๖๖) ซึ่งแต่งตั้งคณะกรรมการฯ เพื่อทำหน้าที่ในการดำเนินการปรับปรุงแผนอัตรากำลังพนักงานส่วนตำบลขององค์การบริหารส่วนตำบลคูขาด โดยคำนึงถึงระเบียบ กฎหมาย และวิธีปฏิบัติ เพื่อพิจารณาภาระค่าใช้จ่ายด้านเงินเดือน ประโยชน์ตอบแทนอื่น และค่าจ้าง ให้เป็นไปตามมาตรา ๓๕ แห่งพระราชบัญญัติระเบียบบริหารงานบุคคลส่วนท้องถิ่น พ.ศ. ๒๕๕๒ ซึ่งจะกำหนดสูงกว่าร้อยละสี่สิบของเงินงบประมาณรายจ่ายประจำปีนั้นไม่ได้ ดังนั้น จึงต้องใช้แผนอัตรากำลังเป็นเครื่องมือควบคุมภาระค่าใช้จ่ายมิให้เกินกว่ากฎหมายกำหนด

ระเบียบวาระที่ ๒

เรื่องรับรองรายงานประชุมครั้งที่ผ่านมา

- ไม่มี -

/ระเบียบวาระที่ ๓...

ระเบียบวาระที่ ๓

นายนิพนธ์ พันธิวิษณุ

ประธานกรรมการ

เรื่อง เสนอเพื่อพิจารณา

ให้ท่านปลัดองค์การบริหารส่วนตำบล ได้นำเสนอเกี่ยวกับการปรับปรุงแผนอัตรากำลัง ๓ ปี ประจำปีงบประมาณ พ.ศ. ๒๕๖๔-๒๕๖๖ ขององค์การบริหารส่วนตำบลคูขาด ในครั้งนี้ด้วยครับ

นางสุกัญญา บัวสำราญ

กรรมการ

ขอแจ้งให้ทราบถึงหน้าที่ของคณะกรรมการปรับปรุงแผนอัตรากำลัง ๓ ปี ขององค์การบริหารส่วนตำบลคูขาด คือ ดำเนินการปรับปรุงแผนอัตรากำลังพนักงานส่วนตำบลขององค์การบริหารส่วนตำบลคูขาด ประจำปีงบประมาณ พ.ศ. ๒๕๖๔-๒๕๖๖ โดยคณะกรรมการฯ ร่วมพิจารณาดำเนินการวางแผนการใช้อัตรากำลัง การพัฒนา และเพิ่มประสิทธิภาพบุคลากรของ อบต.คูขาด ให้เหมาะสม และมีประสิทธิภาพสูงสุด อีกทั้ง เพื่อหาแนวทางลดภาระค่าใช้จ่ายด้านการเงิน ประโยชน์ตอบแทนอื่น และค่าจ้าง ให้เป็นไปตามมาตรา ๓๕ แห่งพระราชบัญญัติระเบียบบริหารงานบุคคลส่วนท้องถิ่น พ.ศ.๒๕๕๒ ซึ่งจะกำหนดสูงกว่าร้อยละสี่สิบของเงินงบประมาณรายจ่ายประจำปีนั้นไม่ได้ ขอให้ผู้ช่วยเลขานุการชี้แจงให้ที่ประชุมทราบ

นางอมรรัตน์ อินทรอัมพร

ผู้ช่วยเลขานุการ

ภาระค่าใช้จ่ายเกี่ยวกับเงินเดือนและประโยชน์ตอบแทนอื่น ตามแผนอัตรากำลัง ๓ ปี ประจำปีงบประมาณ พ.ศ. ๒๕๖๔-๒๕๖๖ มีตำแหน่งทั้งสิ้น ๔๒ ตำแหน่ง ๕๕ อัตรากำลัง คิดเป็นภาระค่าใช้จ่ายด้านการบริหารงานบุคคลเป็นร้อยละดังนี้

- ปีงบประมาณ พ.ศ.๒๕๖๔ คิดเป็นร้อยละ ๒๒.๓๙
- ปีงบประมาณ พ.ศ.๒๕๖๕ คิดเป็นร้อยละ ๒๒.๑๒
- ปีงบประมาณ พ.ศ.๒๕๖๖ คิดเป็นร้อยละ ๒๒.๓๙

ดังนั้น เพื่อเพิ่มประสิทธิภาพในการบริหารงาน การให้บริการประชาชนได้รวดเร็ว คล่องตัวยิ่งขึ้น จึงขอเสนอให้ที่ประชุมร่วมกันพิจารณาการยุบเลิกตำแหน่งหรือการเปลี่ยนแปลงเกี่ยวกับตำแหน่งพนักงานส่วนตำบล ลูกจ้างประจำ และพนักงานจ้าง ตามแผนอัตรากำลัง ๓ ปี ประจำปีงบประมาณ พ.ศ. ๒๕๖๔-๒๕๖๖ ค่ะ

นางสุกัญญา บัวสำราญ

กรรมการ

มีสำนัก/กองใด ที่จะขอเสนอยุบเลิกตำแหน่งหรือการเปลี่ยนแปลงเกี่ยวกับตำแหน่งพนักงานส่วนตำบล ลูกจ้างประจำ และพนักงานจ้าง ขอให้หัวหน้าสำนัก/กองแจ้งให้ที่ประชุมทราบ เริ่มต้นจากสำนักปลัด อบต. ก่อน ค่ะ

นางสาววาสนา รอดวิจิตร

กรรมการและเลขานุการ

ในส่วนของสำนักปลัด อบต. มีตำแหน่งว่าง จำนวน ๑ ตำแหน่ง ๑ อัตรากำลัง คือ ตำแหน่ง นักวิเคราะห์นโยบายและแผน ซึ่งงานประจำหน้าที่ ดำเนินการทำหนังสือประชาสัมพันธ์ตำแหน่งพนักงานส่วนตำบลที่ว่าง เพื่อรับโอน (ย้าย) แต่ยังไม่พบผู้ประสงค์จะโอน (ย้าย) มาแต่อย่างใด ดังนั้น สำนักปลัด อบต. ไม่ขอยุบเลิกหรือเปลี่ยนแปลงเกี่ยวกับตำแหน่งพนักงานส่วนตำบล ลูกจ้างประจำ และพนักงานจ้าง ค่ะ

/นางสุกัญญา ...

นางสุกัญญา บัวสำราญ กรรมการ	เชิญกองคลัง ค่ะ
นางรุ่งอรุณ โชตินอก กรรมการ	ตำแหน่งว่างของกองคลัง จำนวน ๓ ตำแหน่ง ๓ อัตรา รายละเอียดดังนี้ ๑. ตำแหน่ง นักวิชาการจัดเก็บรายได้ ๒. ตำแหน่ง เจ้าพนักงานการเงินและบัญชี ๓. ตำแหน่ง เจ้าพนักงานพัสดุ งานการเจ้าหน้าที่ สำนักปลัด อบต. ได้ทำหนังสือขอใช้บัญชีผู้สอบแข่งขันได้ของ กรมส่งเสริมการปกครองท้องถิ่น พ.ศ. ๒๕๖๔ เพื่อบรรจุบุคคลเป็นข้าราชการ หรือพนักงานส่วนท้องถิ่น ในตำแหน่ง นักวิชาการจัดเก็บรายได้ แต่ไม่ได้รับการ จัดสรรตำแหน่งดังกล่าว อีกทั้ง ตำแหน่งดังกล่าวหมดบัญชีแล้ว ดังนั้น กองคลัง ไม่ขอยุบเลิกหรือเปลี่ยนแปลงเกี่ยวกับตำแหน่งพนักงานส่วนตำบล ลูกจ้างประจำ และพนักงานจ้าง ค่ะ
นางสุกัญญา บัวสำราญ กรรมการ	เชิญกองช่าง ค่ะ
นายทวีเดช วงศรีลา กรรมการ	ในส่วนของกองช่าง มีผู้ดำรงตำแหน่งครบทุกตำแหน่ง ไม่มีตำแหน่งว่าง ดังนั้น กองช่าง ไม่ขอยุบเลิกหรือเปลี่ยนแปลงเกี่ยวกับตำแหน่งพนักงานส่วนตำบล ลูกจ้างประจำ และพนักงานจ้าง ครับ
นางสุกัญญา บัวสำราญ กรรมการ	เชิญกองการศึกษา ศาสนา และวัฒนธรรม ชี้แจงค่ะ
นายอลงกรณ์ พันธิวิษณุ กรรมการ	ตำแหน่งว่างของกองการศึกษาฯ ตามแผนอัตรากำลั้ง ๓ ปี (ประจำปีงบประมาณ ๒๕๖๔-๒๕๖๖) จำนวน ๓ ตำแหน่ง ๓ อัตรา รายละเอียดดังนี้ ๑. ตำแหน่ง เจ้าพนักงานธุรการ ๒. ตำแหน่ง เจ้าพนักงานการเงินและบัญชี ๓. ตำแหน่ง ครู ในส่วนของตำแหน่ง ครู งานการเจ้าหน้าที่ สำนักปลัด อบต. ได้ทำหนังสือ ประชาสัมพันธ์ตำแหน่งพนักงานส่วนตำบลที่ว่าง เพื่อรับโอน (ย้าย) แต่ยังไม่ มีผู้ประสงค์จะโอน (ย้าย) มาแต่อย่างใด ดังนั้น กองการศึกษาฯ ขอปรับเกลี่ย ตำแหน่ง เป็นตำแหน่ง ครูผู้ช่วย เพื่อขอใช้บัญชีผู้สอบแข่งขันได้ของกรมส่งเสริม การปกครองท้องถิ่น ต่อไป และกำหนดตำแหน่งเพิ่มใหม่ จำนวน ๒ ตำแหน่ง ๓ อัตรา รายละเอียดดังนี้ ๑. ตำแหน่ง ผู้ช่วยเจ้าพนักงานพัสดุ จำนวน ๑ ตำแหน่ง ๑ อัตรา ๒. ตำแหน่ง ผู้ดูแลเด็ก (ทักษะ) จำนวน ๑ ตำแหน่ง ๒ อัตรา
นางสุกัญญา บัวสำราญ กรรมการ	เชิญ ผู้อำนวยการกองการศึกษาฯ ชี้แจงเหตุผลและความจำเป็น ค่ะ

นายอลงกรณ์ พันธวิศิษฐ์  
กรรมการ

ขอชี้แจงเกี่ยวกับเหตุผลและความจำเป็น รายละเอียดดังนี้

- ตำแหน่ง ผู้ช่วยเจ้าพนักงานพัสดุ เหตุผลความจำเป็น คือ เนื่องจากบุคลากรที่มีอยู่ไม่เพียงพอต่อการปฏิบัติงานให้สำเร็จลุล่วงได้อย่างมีประสิทธิภาพและประสิทธิผล เพื่อรองรับภารกิจงานและการกระจายงาน เพื่อการควบคุมดูแลอย่างทั่วถึง และเหมาะสมกับลักษณะงาน

- ตำแหน่ง ผู้ดูแลเด็ก (ทักษะ) เหตุผลความจำเป็น คือ เนื่องจากศูนย์พัฒนาเด็กเล็กเป็นสถานที่ให้การอบรมเลี้ยงดูเด็กวัย 3-5 ขวบ จัดประสบการณ์และส่งเสริมพัฒนาการเรียนรู้ให้เด็กมีความพร้อม ด้านร่างกาย อารมณ์ สังคม และสติปัญญา มีคุณธรรมจริยธรรม เพิ่มศักยภาพในการศึกษาต่อในระดับประถมศึกษาและรองรับจำนวนเด็กที่เพิ่มมากขึ้น

นางสุกัญญา บัวสำราญ  
กรรมการ

เชิญกองส่งเสริมการเกษตร ค่ะ

นางสาววาสนา รอดวินิจ  
กรรมการและเลขานุการ

ในส่วนของกองส่งเสริมการเกษตร มีตำแหน่งว่าง ๑ อัตรา ๑ ตำแหน่ง คือ ตำแหน่ง ผู้อำนวยการกองส่งเสริมการเกษตร ทั้งนี้ ได้รายงานตำแหน่งว่างให้คณะกรรมการพนักงานส่วนตำบล (ก.อบต.จ.นม.) แล้ว เพื่อให้ ก.อบต. ดำเนินการสรรหาต่อไป ดังนั้น จึงไม่เสนอขอยุบเลิกตำแหน่งหรือการเปลี่ยนแปลงเกี่ยวกับตำแหน่งพนักงานส่วนตำบล และพนักงานจ้าง ครับ

นางสุกัญญา บัวสำราญ  
กรรมการ

เชิญกองสาธารณสุขและสิ่งแวดล้อม ค่ะ

นายอลงกรณ์ พันธวิศิษฐ์  
กรรมการ

ในส่วนของกองสาธารณสุขและสิ่งแวดล้อม มีตำแหน่งว่าง ๑ อัตรา ๑ ตำแหน่ง คือ ตำแหน่ง ผู้อำนวยการกองสาธารณสุขและสิ่งแวดล้อม ได้ดำเนินการรายงานตำแหน่งว่างให้คณะกรรมการพนักงานส่วนตำบล (ก.อบต.จ.นม.) แล้ว เพื่อให้ ก.อบต. ดำเนินการสรรหาต่อไป ดังนั้น จึงไม่เสนอขอยุบเลิกตำแหน่งหรือการเปลี่ยนแปลงเกี่ยวกับตำแหน่งพนักงานส่วนตำบล และพนักงานจ้าง ครับ

นางสุกัญญา บัวสำราญ  
กรรมการ

สำหรับหน่วยงานตรวจสอบภายใน เป็นตำแหน่งงานที่สำคัญ และมีปริมาณงานที่มาก แต่หน่วยตรวจสอบภายใน ก็มีบุคลากรเพียงพอต่อปริมาณงาน จึงไม่ขอเพิ่มอัตรากำลังตำแหน่งใด ค่ะ

นายนิพนธ์ พันธวิศิษฐ์  
ประธานกรรมการ

มีสำนัก/กองใด ที่จะเสนอขอยุบเลิกตำแหน่งหรือการเปลี่ยนแปลงเกี่ยวกับตำแหน่งพนักงานส่วนตำบล ลูกจ้างประจำ และพนักงานจ้าง อีกหรือไม่ ถ้าไม่มีขอมติที่ประชุม เพื่อขอความเห็นชอบให้ยุบเลิกและเปลี่ยนแปลงตำแหน่ง รายละเอียดดังนี้

ยุบเลิกตำแหน่ง

ตำแหน่ง ครู (ปรับเกลี้ยตำแหน่ง)

กำหนดตำแหน่งเพิ่มเติม

๑. ตำแหน่ง ครูผู้ช่วย
๒. ตำแหน่ง ผู้ช่วยเจ้าพนักงานพัสดุ
๓. ตำแหน่ง ผู้ดูแลเด็ก (ทักษะ)

มติที่ประชุม

เห็นชอบเป็นเอกฉันท์ ด้วยคะแนนเสียง

เห็นชอบ จำนวน ๖ เสียง

ไม่เห็นชอบ จำนวน - เสียง

นายนิพนธ์ พันธวิศิษฏ์  
ประธานกรรมการ

เมื่อพิจารณาขยับเลิกตำแหน่งและกำหนดตำแหน่งเพิ่มเติมดังกล่าวแล้ว จะทำให้  
ภาระค่าใช้จ่ายด้านเงินเดือนประโยชน์ตอบแทนอื่นและค่าจ้าง ตามมาตรา ๓๕  
แห่งพระราชบัญญัติระเบียบบริหารงานบุคคลส่วนท้องถิ่น พ.ศ.๒๕๕๒ จะอยู่ที่  
เท่าไรให้ผู้ช่วยเลขานุการคำนวณ และสรุปให้คณะกรรมการทราบด้วย ครับ

นางอมรรัตน์ อินทรอัมพร  
ผู้ช่วยเลขานุการ

เมื่อขยับเลิกตำแหน่งและกำหนดตำแหน่งเพิ่มเติมส่งผลให้การคำนวณภาระ  
ค่าใช้จ่ายด้านการบริหารงานบุคคลเป็นร้อยละ รายละเอียดดังนี้

- ปีงบประมาณ พ.ศ.๒๕๖๔ คิดเป็นร้อยละ ๒๒.๓๙
- ปีงบประมาณ พ.ศ.๒๕๖๕ คิดเป็นร้อยละ ๒๒.๑๒
- ปีงบประมาณ พ.ศ.๒๕๖๖ คิดเป็นร้อยละ ๒๔.๐๗

ระเบียบวาระที่ ๔

เรื่องอื่นๆ (ถ้ามี)

- ไม่มี -

นายนิพนธ์ พันธวิศิษฏ์  
ประธานกรรมการ

คณะกรรมการท่านใดจะเสนอหรือสอบถามเรื่องอื่น ๆ อีกหรือไม่..... ถ้าไม่มีก็  
ขอขอบคุณคณะกรรมการทุกท่านที่เสียสละเวลามาประชุมในครั้งนี้ และขอให้  
งานการเจ้าหน้าที่ ดำเนินการในส่วนที่เกี่ยวข้อง เพื่อนำเสนอ ก.อบต.จังหวัด  
นครราชสีมา พิจารณาให้ความเห็นชอบต่อไป และขอปิดการประชุมครับ

เลิกประชุมเวลา ๑๒.๐๐ น.

(ลงชื่อ)



ผู้จัดบันทึกรายงานการประชุม

(นางสาววาสนา รอดวินิจ)

กรรมการและเลขานุการ

(ลงชื่อ)



ผู้ตรวจบันทึกรายงานการประชุม

(นายนิพนธ์ พันธวิศิษฏ์)

ประธานกรรมการ



ประกาศองค์การบริหารส่วนตำบลคูขาด  
เรื่อง การใช้แผนอัตรากำลัง ๓ ปี  
ประจำปีงบประมาณ พ.ศ. ๒๕๖๔-๒๕๖๖ (ฉบับปรับปรุงครั้งที่ ๓/๒๕๖๖)

ตามที่ องค์การบริหารส่วนตำบลคูขาดได้จัดทำแผนอัตรากำลัง ๓ ปี ประจำปีงบประมาณ พ.ศ. ๒๕๖๔-๒๕๖๖ เพื่อเป็นกรอบกำหนดอัตราตำแหน่งของพนักงานส่วนตำบล ลูกจ้างประจำ และพนักงานจ้าง ให้เหมาะสมและสอดคล้องกับปริมาณงานและภารกิจ ประกอบกับเพื่อเป็นการกำหนดทิศทางเป้าหมาย อัตราพนักงานส่วนตำบล และแนวทางในการดำเนินการวางแผนการใช้อัตรากำลัง การพัฒนา เพิ่มประสิทธิภาพบุคลากรขององค์การบริหารส่วนตำบลคูขาดให้เหมาะสม รวมทั้ง สามารถให้บริการประชาชนได้รวดเร็ว คล่องตัวยิ่งขึ้น และคณะกรรมการพนักงานส่วนตำบลจังหวัดนครราชสีมา (ก.อบต.จังหวัดนครราชสีมา) ในการประชุมครั้งที่ ๒/๒๕๖๖ เมื่อวันที่ ๒๓ กุมภาพันธ์ ๒๕๖๖ มีมติเห็นชอบการปรับปรุงแผนอัตรากำลัง ๓ ปี ประจำปีงบประมาณ พ.ศ. ๒๕๖๔-๒๕๖๖ ไปแล้วนั้น

ในการนี้ องค์การบริหารส่วนตำบลคูขาด จึงขอประกาศใช้แผนอัตรากำลัง ๓ ปี ประจำปีงบประมาณ พ.ศ. ๒๕๖๔-๒๕๖๖ (ฉบับปรับปรุงครั้งที่ ๓/๒๕๖๖) ขององค์การบริหารส่วนตำบลคูขาด ตั้งแต่วันที่บัดนี้เป็นต้นไป

จึงประกาศมาให้ทราบโดยทั่วกัน

ประกาศ ณ วันที่ ๑๐ เดือน มีนาคม พ.ศ. ๒๕๖๖

(ลงชื่อ)

(นายนิพนธ์ พันธวิศิษฐ์)

นายกองค์การบริหารส่วนตำบลคูขาด

ฝ่ายกิจการพิเศษ

กองกกช

กองช่าง

กองการศึกษา

กองสาธารณสุข

กองส่งเสริม

โทรเลขตรวจสอบภายใน  
ที่ นม ๐๐๒๓.๒/ว ๑๕๗๒



องค์การบริหารส่วนตำบลคูขาค
วันที่ ๗.19
วันที่ = 8 มี.ค. 2566
ศาลากลางจังหวัดนครราชสีมา
เวลา ตันนมหาตไทย นม ๓๐๐๐๐

๑ มีนาคม ๒๕๖๖

เรื่อง การปรับปรุงแผนอัตรากำลัง ๓ ปี ประจำปีงบประมาณ พ.ศ. ๒๕๖๖ ครั้งที่ ๒

เรียน นายอำเภอ (รายชื่อแนบท้าย)

สิ่งที่ส่งมาด้วย สำเนามติคณะกรรมการพนักงานส่วนตำบลจังหวัดนครราชสีมา ในการประชุมครั้งที่ ๒/๒๕๖๖  
เมื่อวันที่ ๒๓ กุมภาพันธ์ ๒๕๖๖ จำนวน ๑ ชุด

ด้วยคณะกรรมการพนักงานส่วนตำบลจังหวัดนครราชสีมา (ก.อบต.จ.นม.) ในการประชุมครั้งที่ ๒/๒๕๖๖ เมื่อวันที่ ๒๓ กุมภาพันธ์ ๒๕๖๖ มีมติเห็นชอบการปรับปรุงแผนอัตรากำลัง ๓ ปี ประจำปีงบประมาณ พ.ศ. ๒๕๖๖ ครั้งที่ ๒ จำนวน ๔๗ แห่ง เพื่อรองรับการบริหารงานบุคคลขององค์การบริหารส่วนตำบลในพื้นที่จังหวัดนครราชสีมา รายละเอียดปรากฏตามสิ่งที่ส่งมาด้วย หรือสามารถสืบค้นได้ใน [www.koratdla.go.th](http://www.koratdla.go.th) อีกทางหนึ่ง

จึงเรียนมาเพื่อแจ้งองค์การบริหารส่วนตำบลที่เกี่ยวข้องดำเนินการตามมติดังกล่าว

ขอแสดงความนับถือ

เรียน นางอ.องค. / ฝ่าย จ.ลค. อท

- ลคจ. แจ่มตติ อ.องค.จ.นพ.  
ในการประชุม ครั้งที่ ๒/๒๕๖๖  
เมื่อวันที่ ๒๓ ก.พ. ๒๕๖๖  
มีมติ เห็นชอบการปรับปรุง  
แผนอัตรากำลัง ๓ ปี  
- สำเนา ๓ แห่งโปรดทบท

(นายสมเกียรติ วิริยะกุลนันท์)  
รองผู้ว่าราชการจังหวัด ปฏิบัติราชการแทน  
ผู้ว่าราชการจังหวัดนครราชสีมา

อนงพร

สำนักงานส่งเสริมการปกครองท้องถิ่นจังหวัดนครราชสีมา

กลุ่มงานมาตรฐานการบริหารงานบุคคลท้องถิ่น

โทร/โทรสาร ๐-๔๔๒๕-๖๖๐๘, ๐-๔๔๒๕-๕๕๒๐ ต่อ ๒๑,๒๒

ทศน.ศ.เฟิมเพ

(นางสุกัญญา บัวสำราญ)  
ปลัดองค์การบริหารส่วนตำบลคูขาค

- เสิร์งจ.จ.จ.จ.จ.จ.

(นางสาวระวีภา รณวิณีจ)  
หัวหน้าสำนักปลัด

หนน  
dl

(นายนิพนธ์ หันขวิศิษฐ์)

นายกองค์การบริหารส่วนตำบลคูขาค



มติการประชุมคณะกรรมการพนักงานส่วนตำบลจังหวัดนครราชสีมา (ก.อบต.จังหวัดนครราชสีมา)

ครั้งที่ ๒/๒๕๖๖ วันที่ ๒๓ กุมภาพันธ์ ๒๕๖๖

บัญชีแนบท้ายวาระที่ ๕.๑๖ ขอความเห็นชอบปรับปรุงแผนอัตรากำลัง ๓ ปี (๒๕๖๔-๒๕๖๖) ครั้งที่ ๒

ขององค์การบริหารส่วนตำบล จังหวัดนครราชสีมา

ที่	อปท./อำเภอ	กรอบอัตรา กำลังเดิม	กรอบอัตรา กำลังใหม่	เพิ่ม/ลด งป.๖๖	ตำแหน่งเดิม (ยุบ/ปรับเกลี่ยตำแหน่ง)	ตำแหน่งใหม่ (กำหนด คน.ใหม่/ปรับเกลี่ยตำแหน่ง)	การปรับปรุง การกำหนด คน.	ภาระค่าใช้จ่าย		ความเห็น อนุกรรมการ	มติ ก.อบต.จ.นม.	หมายเหตุ
								ก่อนปรับ	หลังปรับ			
๓๐	อบต.คูซขาด	๕๕	๕๘	-๑/+๔	<b>พนักงานส่วนตำบล</b>			๒๒.๓๙	๒๔.๐๗			
	อ.คง				-ครู	+ครูผู้ช่วย	ปรับเกลี่ย ตน.			เห็นชอบ	เห็นชอบ	
					๒๐-๓-๐๘-๖๖๐๐-๐๔๕	๒๐-๓-๐๘-๖๖๐๐-๐๔๕						
					<b>พนักงานจ้าง</b>							
					-	+ผู้ช่วยเจ้าพนักงานพัสดุ (กองการศึกษา)	กำหนด คน.ใหม่			เห็นชอบ	เห็นชอบ	
						+ผู้ดูแลเด็ก (หัดกะ) (๒ อัตรา)	กำหนด คน.ใหม่			เห็นชอบ	เห็นชอบ	
						(กองการศึกษา)						
๓๑	อบต.หนองบัว	๔๕	๕๐	+๕	-	<b>พนักงานส่วนตำบล</b>		๓๒.๓๗	๓๔.๗๔			
	อ.คง					+นักจัดการงานช่าง (กองช่าง)	กำหนด คน.ใหม่			เห็นชอบ	เห็นชอบ	
						๒๐-๓-๐๕-๓๗๐๗-๐๐๑						
						+นายช่างไฟฟ้า (กองช่าง)	กำหนด คน.ใหม่			เห็นชอบ	เห็นชอบ	
						๒๐-๓-๐๕-๔๗๐๖-๐๐๑						
						+คนงานทั่วไป(สป.) (๒ อัตรา)	กำหนด คน.ใหม่			เห็นชอบ	เห็นชอบ	
							(๒ อัตรา)					
						+ผู้ดูแลเด็ก (ทั่วไป) (๑ อัตรา)	กำหนด คน.ใหม่			เห็นชอบ	เห็นชอบ	
						(กองการศึกษา)	(๑ อัตรา)					

P

Handwritten signature